

Dell™ Precision™ M4600 - Uporabniški priročnik

Regulativni model P13F
Regulativni tip P13F001



Opombe, previdnostni ukrepi in opozorila



OPOMBA: OPOMBA označuje pomembne informacije, ki vam pomagajo bolje izkoristiti računalnik.



POZOR: PREVIDNOSTNI UKREP označuje možnost poškodb strojne opreme ali izgube podatkov, če ne upoštevate navodil.



Opozorilo: OPOZORILO označuje možnost poškodb lastnine, telesnih poškodb ali smrti.

Informacije v tem dokumentu se lahko spremenijo brez predhodnega obvestila.

© 2011 Dell Inc. Vse pravice pridržane.

Vsakršno razmnoževanje tega gradiva brez pisnega dovoljenja družbe Dell Inc. je strogo prepovedano.

Blagovne znamke uporabljene v tem dokumentu: Dell™, logotip DELL, Dell Precision™, Precision ON™, ExpressCharge™, Latitude™, Latitude ON™, OptiPlex™, Vostro™, and Wi-Fi Catcher™ do blagovne znamke družbe Dell Inc. Intel®, Pentium®, Xeon®, Core™, Atom™, Centrino® in Celeron® so registrirane blagovne znamke družbe Intel Corporation v ZDA in drugih državah. AMD® je registrirana blagovna znamka in AMD Opteron™, AMD Phenom™, AMD Sempron™, AMD Athlon™, ATI Radeon™ in ATI FirePro™ so blagovne znamke družbe Micro Devices, Inc. Microsoft®, Windows®, MS-DOS®, Windows Vista®, gumb start operacijskega sistema Windows Vista start in Office Outlook® so bodisi blagovne znamke ali registrirane blagovne znamke družbe Microsoft Corporation v Združenih državah in/ali drugih državah. Blu-ray Disc™ je blagovna znamka v lasti združenja Blu-ray Disc Association (BDA) in z licenco uporabljena za zgoščenke in predvajalnike. Oznaka Bluetooth® je registrirana blagovna znamka v lasti družbe Bluetooth® SIG, Inc. in kakršnakoli uporaba te oznake s strani družbe Dell Inc. je pod licenco. Wi-Fi® je registrirana blagovna znamka združenja Wireless Ethernet Compatibility Alliance, Inc.

Druge blagovne znamke in blagovna imena, ki so uporabljena v tem dokumentu, se nanašajo na subjekte, katerih last so oznake in imena izdelkov. Družba Dell Inc. zavrača kakršenkoli lastniški interes v blagovne znamke in blagovna imena, razen tistih, ki so v njeni lasti.

2011–06

Rev. A00

Kazalo

Opombe, previdnostni ukrepi in opozorila	2
Poglavje 1: Delo v notranjosti računalnika	9
Preden začnete z delom znotraj računalnika.....	9
Priporočena orodja.....	10
Izklop računalnika.....	11
Ko končate delo v notranjosti računalnika.....	11
Poglavje 2: Kartica Secure Digital (SD)	13
Odstranjevanje kartice Secure Digital (SD).....	13
Nameščanje kartice Secure Digital (SD).....	13
Poglavje 3: Kartica ExpressCard	15
Odstranjevanje kartice ExpressCard.....	15
Nameščanje kartice ExpressCard.....	15
Poglavje 4: Baterija	17
Odstranitev baterije.....	17
Nameščanje baterije.....	17
Poglavje 5: Kartica SIM (Subscriber Identity Module)	19
Odstranjevanje kartice SIM (Subscriber Identity Module).....	19
Nameščanje kartice SIM (Subscriber Identity Module).....	20
Poglavje 6: Kartica Bluetooth	21
Odstranjevanje kartice Bluetooth.....	21
Nameščanje kartice Bluetooth.....	22
Poglavje 7: Pokrov ohišja	23
Odstranitev pokrova ohišja.....	23

Nameščanje pokrova ohišja.....	24
Poglavje 8: Okvir tipkovnice.....	25
Odstranjevanje okvirja tipkovnice.....	25
Nameščanje okvirja tipkovnice.....	26
Poglavje 9: Tipkovnica.....	27
Odstranjevanje tipkovnice.....	27
Nameščanje tipkovnice.....	29
Poglavje 10: Optični pogon.....	31
Odstranjevanje optičnega pogona.....	31
Namestitev optičnega pogona.....	32
Poglavje 11: Trdi disk.....	33
Odstranjevanje trdega diska.....	33
Nameščanje trdega diska.....	35
Poglavje 12: Kartica za brezžično lokalno omrežje (WLAN).....	37
Odstranjevanje kartice za brezžično lokalno omrežje (WLAN).....	37
Nameščanje kartice za brezžično lokalno omrežje (WLAN).....	38
Poglavje 13: Kartica za brezžično široko področno omrežje (WWAN).....	39
Odstranjevanje kartice za brezžično prostrano omrežje (WWAN).....	39
Nameščanje kartice za brezžično prostrano omrežje (WWAN).....	40
Poglavje 14: Primarni pomnilnik.....	41
Odstranjevanje primarnega pomnilnika.....	41
Nameščanje primarnega pomnilnika.....	42
Poglavje 15: Sekundarni pomnilnik.....	43
Odstranjevanje sekundarnega pomnilnika.....	43
Nameščanje sekundarnega pomnilnika.....	44

Poglavje 16: Ventilator CPE-ja	45
Odstranjevanje ventilatorja CPE-ja.....	45
Namestitev ventilatorja CPE-ja.....	46
Poglavje 17: Ventilator grafične kartice	47
Odstranjevanje ventilatorja grafične kartice.....	47
Namestitev ventilatorja grafične kartice	48
Poglavje 18: Gumbna baterija	49
Odstranjevanje gumbne baterije.....	49
Nameščanje gumbne baterije.....	50
Poglavje 19: Naslon za dlani	51
Odstranjevanje naslona za dlani.....	51
Nameščanje naslona za dlani.....	56
Poglavje 20: CPE in hladilno telo	57
Odstranjevanje hladilnega telesa CPE-ja.....	57
Nameščanje hladilnega telesa CPE-ja.....	58
Poglavje 21: Procesor	59
Odstranjevanje procesorja.....	59
Namestitev procesorja.....	60
Poglavje 22: Hladilno telo grafične kartice	61
Odstranjevanje hladilnega telesa grafične kartice.....	61
Namestitev hladilnega telesa grafične kartice.....	63
Poglavje 23: Grafična kartica	65
Odstranjevanje grafične kartice.....	65
Namestitev grafične kartice.....	66
Poglavje 24: Modul kartice ExpressCard	67
Odstranjevanje modula kartice ExpressCard.....	67

Nameščanje modula kartice ExpressCard.....	68
Poglavje 25: Vhodna/izhodna plošča.....	69
Odstranitev vhodne/izhodne plošče.....	69
Namestitev vhodne/izhodne plošče.....	70
Poglavje 26: Priključek napajalnega kabla.....	71
Odstranjevanje priključka napajalnega kabla.....	71
Namestitev priključka napajalnega kabla.....	73
Poglavje 27: Sklop zaslona.....	75
Odstranjevanje sklopa zaslona.....	75
Namestitev sklopa zaslona.....	79
Poglavje 28: Sistemska plošča.....	81
Odstranjevanje sistemske plošče.....	81
Namestitev sistemske plošče.....	85
Poglavje 29: Okvir zaslona na dotik.....	87
Odstranjevanje okvirja zaslona na dotik.....	87
Namestitev okvirja zaslona na dotik.....	89
Poglavje 30: Plošča zaslona na dotik.....	91
Odstranitev plošče zaslona RGB.....	91
Namestitev plošče zaslona RGB.....	94
Odstranitev plošče zaslona na dotik.....	94
Nameščanje plošče zaslona na dotik.....	98
Poglavje 31: Okvir zaslona.....	99
Odstranitev okvirja zaslona, ki ni na dotik.....	99
Nameščanje okvirja zaslona, ki ni na dotik.....	100
Poglavje 32: Plošča zaslona.....	101
Odstranitev plošče zaslona, ki ni na dotik.....	101
Nameščanje plošče zaslona, ki ni na dotik.....	103

Poglavje 33: Kamera	105
Odstranitev kamere.....	105
Nameščanje kamere.....	106
Poglavje 34: Tulec pokrovčka tečaja zaslona	107
Odstranjevanje tulca pokrovčka tečaja zaslona.....	107
Namestitev tulca pokrovčka tečaja zaslona.....	109
Poglavje 35: Kabel kamere za nizkonapetostno razlikovalno signalizacijo (LVDS)	111
Odstranjevanje kabla kamere za nizkonapetostno razlikovalno signalizacijo (LVDS) ..	111
Namestitev kabla kamere za nizkonapetostno razlikovalno signalizacijo (LVDS).....	112
Odstranjevanje RGB kabla za nizkonapetostno razlikovalno signalizacijo (LVDS).....	112
Namestitev RGB kabla za nizkonapetostno razlikovalno signalizacijo (LVDS).....	114
Odstranjevanje RGB kabla kamere.....	114
Nameščanje RGB kabla kamere.....	116
Poglavje 36: Tehnični podatki	117
Tehnični podatki.....	117
Poglavje 37: Sistemske nastavitve	123
Pregled sistemskih nastavitvev.....	123
Odpiranje sistemskih nastavitvev.....	123
Možnosti menija Sistemske nastavitve.....	123
Poglavje 38: Diagnostika	137
Lučke stanja za napravo.....	137
Lučke stanja baterije.....	137
Diagnostika.....	137
Poglavje 39: Vzpostavljanje stika z družbo Dell	141
Vzpostavljanje stika z družbo Dell	141


Delo v notranjosti računalnika


1


Preden začnete z delom znotraj računalnika

Upoštevajte ta varnostna navodila, da zaščitite računalnik pred morebitnimi poškodbami in zagotovite lastno varnost. Če ni drugače navedeno, se pri vseh postopkih, vključenih v ta dokument, predpostavlja, da so zagotovljeni naslednji pogoji:


- opravili ste korake v poglavju Delo v notranjosti računalnika,
- da ste prebrali varnostna navodila, priložena vašemu računalniku.
- Komponento lahko zamenjate ali – če ste jo kupili ločeno – namestite tako, da postopek odstranitve izvedete v obratnem vrstnem redu.


 **Opozorilo:** Pred posegom v notranjost računalnika preberite varnostne informacije, ki so priložene računalniku. Za dodatne informacije o varnem delu obiščite domačo stran za skladnost s predpisi na naslovu www.dell.com/regulatory_compliance.

 **POZOR:** Večino popravil lahko opravi samo pooblaščen servisier. Popravljate ali odpravljate lahko samo težave, ki so navedene v dokumentaciji izdelka ali po napotkih podpornega osebja preko elektronske storitve ali telefona. Škoda, ki je nastala zaradi popravil, ki jih družba Dell ni odobrila, garancija ne krije. Seznanite se z varnostnimi navodili, ki so priložena izdelku, in jih upoštevajte.

 **POZOR:** Elektrostatično razelektritev preprečite tako, da se ozemljite z uporabo traku za ozemljitev ali da se občasno dotaknete nepobarvane kovinske površine, na primer priključka na hrbtni strani računalnika.


 **POZOR:** S komponentami in karticami ravnajte previdno. Ne dotikajte se komponent ali stikov na kartici. Kartico prijemajte samo za robove ali za kovinski nosilec. Komponente, kot je procesor, držite za robove in ne za nožice.

 **POZOR:** Ko odklopite kabel, ne vlecite kabla samega, temveč priključek na njem ali pritrdilno zanko. Nekateri kabli imajo priključek z zaklopnimi jezički; če izklapljate tak kabel, pritisnite na zaklopni jeziček, preden izklopite kabel. Ko priključke ločujete, poskrbite, da bodo poravnani, da se njihovi stiki ne zvijejo. Tudi preden priključite kabel, poskrbite, da bodo priključki na obeh straneh pravilno obrnjeni in poravnani.


 **OPOMBA:** Barva vašega računalnika in nekaterih komponent se lahko razlikuje od prikazane v tem dokumentu.

Pred posegom v notranjost računalnika opravite naslednje korake, da se izognete poškodbam računalnika.


1. Delovna površina mora biti ravna in čista, da preprečite nastanek prask na pokrovu računalnika.
2. Izklopite računalnik (glejte poglavje *Izklop računalnika*).
3. Če je računalnik priklopljen v priklopno napravo (priključeno), kot je medijska baza ali ploščata baterija (dodatna oprema), ga odklopite.


 **POZOR:** Če želite izklopiti omrežni kabel, najprej odklopite kabel iz računalnika in nato iz omrežne naprave.

4. Iz računalnika odklopite vse omrežne kable.
5. Odklopite računalnik in vse priključene naprave iz električnih vtičnic.
6. Zaprite prikazovalnik in postavite računalnik na ravno površino.

 **OPOMBA:** Da se izognete poškodbam systemske plošče, morate pred servisiranjem računalnika odstraniti baterijo.

7. Odstranite glavno baterijo (glejte *Baterija*).
8. Obrnite računalnik tako, da bo zgornja stran zgoraj.
9. Odprite zaslon.
10. Pritisnite gumb za vklop in vzpostavite delovanje systemske plošče.

 **POZOR:** Pred odpiranjem pokrova, vedno odklopite računalnik iz stenske vtičnice, da s tem preprečite možnost električnega udara.

 **POZOR:** Preden se dotaknete česarkoli znotraj računalnika, se razelektrite tako, da se dotaknete nepobarvane kovinske površine, na primer kovine na zadnji strani računalnika. Med delom se občasno dotaknite nepobarvane kovinske površine, da sprostite statično elektriko, ki lahko poškoduje notranje komponente.

11. Iz ustreznih rež odstranite pomnilniške kartice ExpressCard ali Smart Card.

Priporočena orodja

Za postopke, navedene v tem dokumentu, boste verjetno potrebovali naslednja orodja:


- majhen ploščat izvijač,
- izvijač Phillips št. 0,
- izvijač Phillips št. 1,
- majhno plastično pero,
- Flash BIOS, CD za posodobitev programov.

Izklop računalnika

△ **POZOR:** Preden izklopite računalnik, shranite in zaprite vse odprte datoteke ter zaprite vse odprte programe, da preprečite izgubo podatkov.

1. Zaustavite operacijski sistem.

- V sistemu Windows Vista:

Kliknite **Start** , nato kliknite puščico v spodnjem desnem kotu menija **Start**, kot je prikazano spodaj, ter kliknite **Shut Down** (Zaustavitev sistema).



- V sistemu Windows XP:

Kliknite **Start** → **Turn Off Computer (Izklop računalnika)** → **Turn Off (Izklop)**. Računalnik se izklopi, ko se zaključí postopek zaustavitve operacijskega sistema.


2. Zagotovite, da so računalnik in vse priključene naprave izklopljene. Če se računalnik in priključene naprave ne izklopijo samodejno ob zaustavitvi operacijskega sistema, pritisnite in 4 sekund držite gumb za vklop, da jih izklopite.

Ko končate delo v notranjosti računalnika

Ko dokončate kateri koli postopek zamenjave, zagotovite, da pred vklopom računalnika priključite zunanje naprave, kartice, kable itn.

△ **POZOR:** Uporabljajte samo baterijo, ki je zasnovana za ta računalnik Dell, da ne poškodujete računalnika. Ne uporabljajte baterij, ki so namenjene za druge Dellove računalnike.

1. Priključite vse zunanje naprave, kot so podvojevalnik vrat, ploščata baterija ali medijska baza, in ponovno namestite vse kartice, kot je ExpressCard.
2. Priključite vse telefonske ali omrežne kable v računalnik.

 **POZOR: Omrežni kabel priključite tako, da najprej priključite kabel v omrežno napravo in nato v računalnik.**

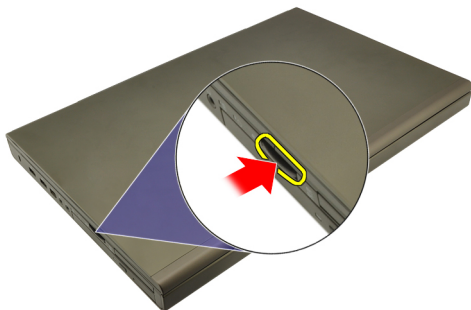
3. Ponovno namestite baterijo.
4. Računalnik in vse priključene naprave priključite v električne vtičnice.
5. Vklopite računalnik.

Kartica Secure Digital (SD)

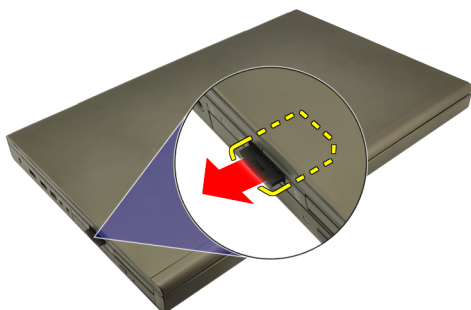
2

Odstranjevanje kartice Secure Digital (SD)

1. Sledite navodilom v poglavju *Preden začnete z delom znotraj računalnika*.
2. Pomnilniško kartico Secure Digital (SD) potisnite navznoter, da se sprostí.



3. Pomnilniško kartico SD povlecite iz računalnika.



Nameščanje kartice Secure Digital (SD)

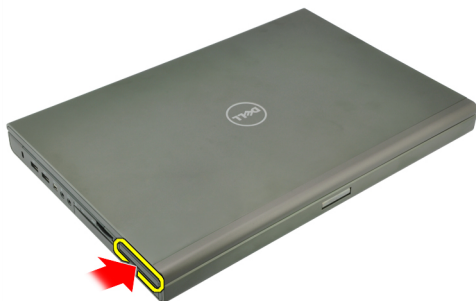
1. Poiščite predel za pomnilniško kartico Secure Digital (SD) na levi strani ohišja.
2. Pomnilniško kartico SD potisnite v ta predel, da se slišno zaskoči.

Kartica ExpressCard

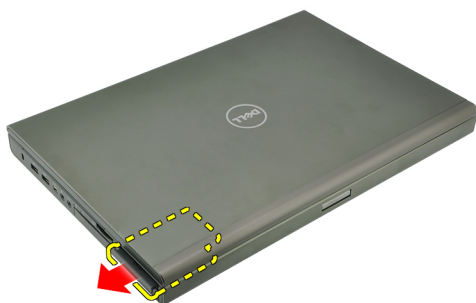
3

Odstranjevanje kartice ExpressCard

1. Sledite navodilom v poglavju *Preden začnete z delom znotraj računalnika*.
2. Nežno pritisnite kartico ExpressCard navznoter, da jo sprostite iz računalnika.



3. Primate kartico ExpressCard in jo povlecite ven, da jo sprostite iz sistema.



Nameščanje kartice ExpressCard

1. Potisnite kartico ExpressCard v režo tako, da se zaskoči.
2. Sledite navodilom v poglavju *Ko končate delo v notranjosti računalnika*.

Baterija

4

Odstranitev baterije

1. Sledite navodilom v poglavju *Preden začnete z delom znotraj računalnika*.
2. Potisnite jeziček za sprostitev baterije v odklenjen položaj.



3. Baterijo odstranite iz sistema.



Nameščanje baterije

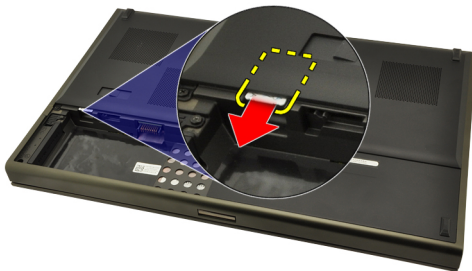
1. Zadnji del baterije potisnite v sistem.
2. Sprostitveni zapah baterije se samodejno zaskoči nazaj v zaklenjen položaj.
3. Sledite navodilom v poglavju *Ko končate delo v notranjosti računalnika*.

Kartica SIM (Subscriber Identity Module)

5

Odstranjevanje kartice SIM (Subscriber Identity Module)

1. Sledite navodilom v poglavju *Preden začnete z delom znotraj računalnika*.
2. Odstranite baterijo.
3. Modul identitete naročnika (kartico SIM) potisnite navzven in stran od reže.



4. SIM povlecite iz reže.



Nameščanje kartice SIM (Subscriber Identity Module)

1. V prostoru za baterije poiščite režo za kartico SIM (Subscriber Identity Module).
2. Kartico SIM potisnite v režo, da se dobro zaskoči.
3. Ponovno namestite baterijo.
4. Sledite navodilom v poglavju *Ko končate delo v notranjosti računalnika.*

Kartica Bluetooth

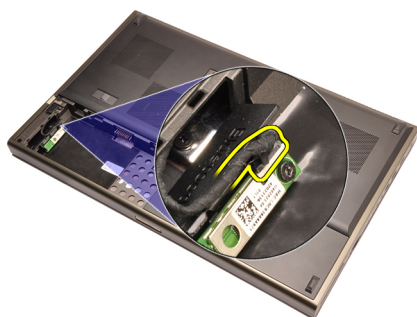
6

Odstranjevanje kartice Bluetooth

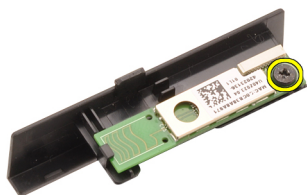
1. Sledite navodilom v poglavju *Preden začnete z delom znotraj računalnika*.
2. Odstranite baterijo.
3. Vrata Bluetooth potisnite navzgor in jih sprostite iz reže.



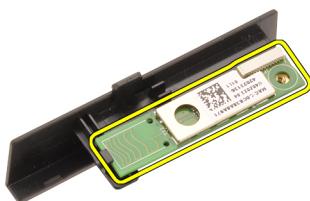
4. Z Bluetooth kartice odklopite kabel Bluetooth.



5. Odstranite vijak, ki kartico Bluetooth drži na mestu.



6. Odstranite kartico Bluetooth.



Nameščanje kartice Bluetooth

1. Kartico Bluetooth postavite na vrata Bluetooth in jo poravnajte z luknjo za vijak.
2. Privijte vijak, da kartico Bluetooth pritrdite na mesto.
3. Priklopite kabel Bluetooth na kartico Bluetooth.
4. Poiščite predelek za vrata Bluetooth.
5. Vrata Bluetooth potisnite na ta predelek, da se jeziček dobro zaskoči.
6. Namestite *baterijo*.
7. Sledite navodilom v poglavju *Ko končate delo v notranjosti računalnika*.

Pokrov ohišja

7

Odstranitev pokrova ohišja

1. Sledite navodilom v poglavju *Preden začnete z delom znotraj računalnika*.
2. Odstranite baterijo.
3. Odstranite vijake, s katerimi je pokrov osnovne plošče pritrjen na računalnik.



4. Gumijaste nožice potisnite proti zadnjemu delu sistema, da odstranite vrata na dnu.



5. Pokrov osnovne plošče odstranite iz računalnika.



Nameščanje pokrova ohišja

1. Spodnja vrata potisnite navzdol in proti sprednjemu delu sistema.
2. Privijte vijake, s katerimi je pokrov osnovne plošče pritrjen na računalnik.
3. Namestite *baterijo*.
4. Sledite navodilom v poglavju *Ko končate delo v notranjosti računalnika*.

Okvir tipkovnice

8

Odstranjevanje okvirja tipkovnice

1. Sledite navodilom v poglavju *Preden začnete z delom znotraj računalnika*.
2. Odstranite baterijo.
3. S plastičnim pripomočkom dvignite okvir tipkovnice, da ga sprostite iz računalnika.



4. Dvigujte naprej po straneh in spodnjem robu okvirja tipkovnice.



5. Okvir tipkovnice dvignite in odstranite iz enote.



Nameščanje okvirja tipkovnice

1. Poravnajte tipkovnico z jezički na vrhu naslona za dlani.
2. Pritiskajte ob spodnjem robu, da se jezički glasno zaskočijo.
3. Nadaljujte po straneh in zgornjem robu okvirja tipkovnice.
4. Namestite *baterijo*.
5. Sledite navodilom v poglavju *Ko končate delo v notranjosti računalnika*.

Tipkovnica

9

Odstranjevanje tipkovnice

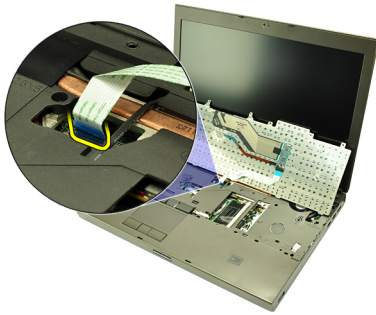
1. Sledite navodilom v poglavju *Preden začnete z delom znotraj računalnika*.
2. Odstranite baterijo.
3. Odstranite *okvir tipkovnice*.
4. Odstranite vijake, ki tipkovnico držijo na mestu.



5. Začnite na dnu tipkovnice, tipkovnico ločite od sistema ter jo obrnite.



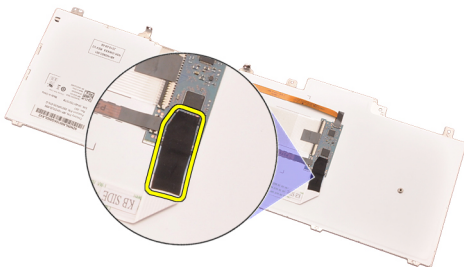
6. Podatkovni kabel tipkovnice odklopite s sistemske plošče.



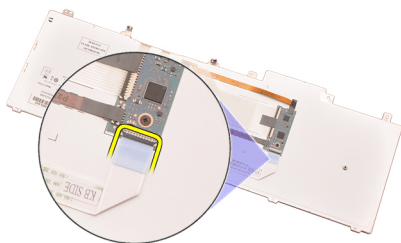
7. Odstranite tipkovnico.



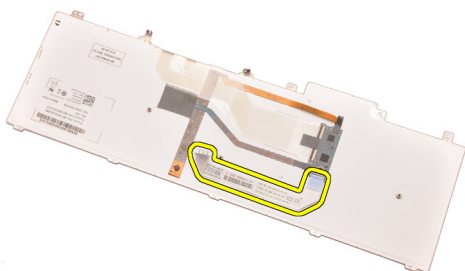
8. Odstranite lepilni trak, ki podatkovni kabel tipkovnice pritrjuje na hrbtni del tipkovnice.



9. Podatkovni kabel tipkovnice odstranite s hrbtne del tipkovnice.



10. Podatkovni kabel tipkovnice ločite od tipkovnice in ga odstranite.



Nameščanje tipkovnice

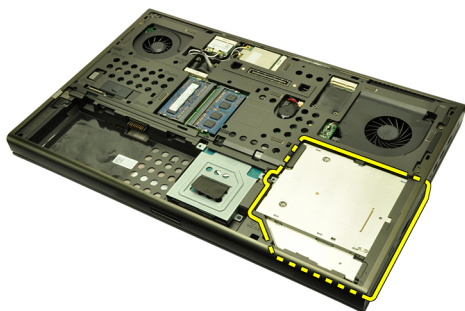
1. Podatkovni kabel za tipkovnico priključite na zadnji del tipkovnice.
2. Ponovno namestite lepilni trak tako, da podatkovni kabel tipkovnice prilepate na hrbtni del tipkovnice.
3. Podatkovni kabel tipkovnice priklopite na sistemsko ploščo.
4. Tipkovnico namestite na naslon za dlani tako, da se poravnajo luknje za vijake.
5. Privijte vijake za tipkovnico.
6. Namestite *okvir tipkovnice*.
7. Namestite *baterijo*.
8. Sledite navodilom v poglavju *Ko končate delo v notranjosti računalnika*.

Odstranjevanje optičnega pogona

1. Sledite navodilom v poglavju *Preden začnete z delom znotraj računalnika*.
2. Odstranite baterijo.
3. Odstranite *pokrov osnovne plošče*.
4. Odstranite vijak, s katerim je optični pogon pritrjen na mestu.



5. Optični pogon odstranite iz računalnika.



6. Odstranite vijake, s katerimi je nosilec optičnega pogona pritrjen na mestu.



7. Iz pogona odstranite nosilec optičnega pogona.



Namestitev optičnega pogona

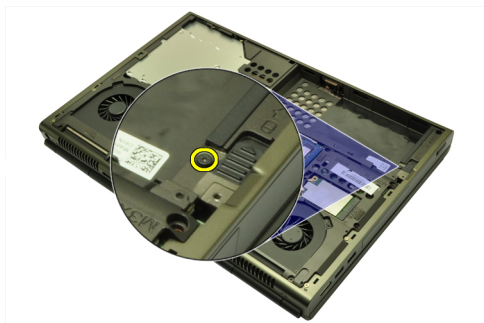
1. Privijte vijake, da nosilec pritrdite na hrbtno stran optičnega pogona.
2. Optični pogon potisnite v prostor na desni strani ohišja.
3. Privijte vijak, da optični pogon namestite v računalnik.
4. Namestite *pokrov osnovne plošče*.
5. Namestite *baterijo*.
6. Sledite navodilom v poglavju *Ko končate delo v notranjosti računalnika*.

Odstranjevanje trdega diska

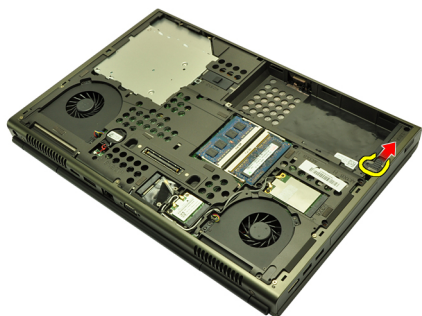
1. Sledite navodilom v poglavju *Preden začnete z delom znotraj računalnika*.
2. Odstranite baterijo.
3. Odstranite *pokrov osnovne plošče*.
4. Odstranite vijake, s katerimi je okvir trdega diska pritrjen na mestu.



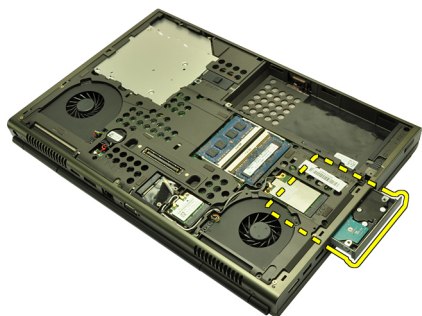
5. Odstranite vijak, s katerim je zapah trdega diska pritrjen na mestu.



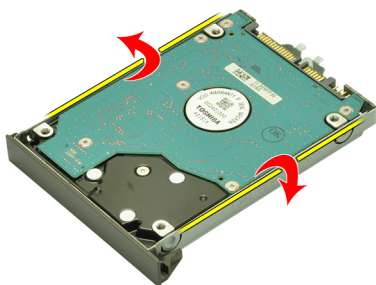
6. Zapah za sprostitvev potisnite v odklenjen položaj.



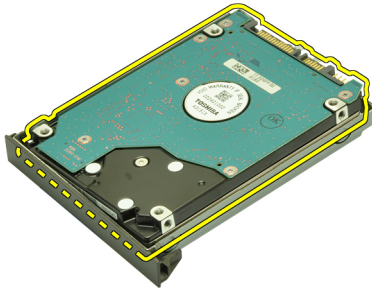
7. Okvir trdega diska odstranite iz sistema.



8. Okvir trdega diska upognite navzven in trdi disk potisnite od spodaj navzgor.



9. Trdi disk odstranite iz nosilca trdega diska.



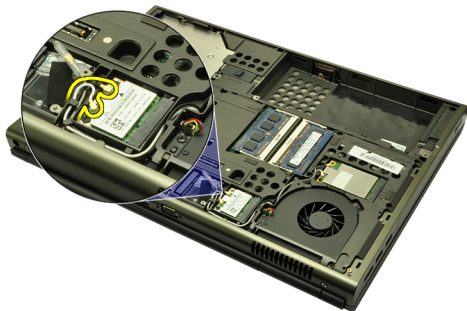
Nameščanje trdega diska

1. Trdi disk poravnajte z nosilcem trdega diska.
2. Spustite trdi disk v ležišče za trdi disk.
3. Trdi disk spustite v prostor proti priključku na sistemski plošči.
4. Privijte vijak, s katerim je zapah trdega diska pritrjen na mestu.
5. Privijte vijake, s katerimi je trdi disk pritrjen na mestu.
6. Namestite *pokrov osnovne plošče*.
7. Namestite *baterijo*.
8. Sledite navodilom v poglavju *Ko končate delo v notranjosti računalnika*.

Kartica za brezžično lokalno omrežje (WLAN) 12

Odstranjevanje kartice za brezžično lokalno omrežje (WLAN)

1. Sledite navodilom v poglavju *Preden začnete z delom znotraj računalnika*.
2. Odstranite baterijo.
3. Odstranite *pokrov osnovne plošče*.
4. Odklopite antene, ki so priklopljene na kartico WLAN.



5. Odstranite vijak, s katerim je kartica WLAN pritrjena na računalnik.



6. Odstranite kartico WLAN.



Nameščanje kartice za brezžično lokalno omrežje (WLAN)

1. Potisnite kartico WLAN v režo.
2. Privijte vijak, ki kartico WLAN drži na mestu.
3. Priključite antene v skladu z barvnimi kodami na kartici WLAN.
4. Namestite *pokrov osnovne plošče*.
5. Namestite *baterijo*.
6. Sledite navodilom v poglavju *Ko končate delo v notranjosti računalnika*.

Kartica za brezžično široko področno omrežje (WWAN)

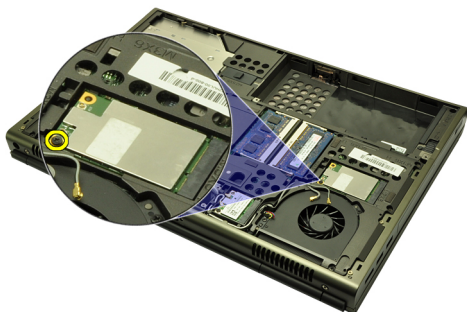
13

Odstranjevanje kartice za brezžično prostrano omrežje (WWAN)

1. Sledite navodilom v poglavju *Preden začnete z delom znotraj računalnika*.
2. Odstranite baterijo.
3. Odstranite *pokrov osnovne plošče*.
4. Odklopite antene, ki so priključene na kartico za brezžično prostrano omrežje (WWAN).



5. Odstranite vijak, ki WWAN drži na mestu.



6. Odstranite kartico za WWAN.

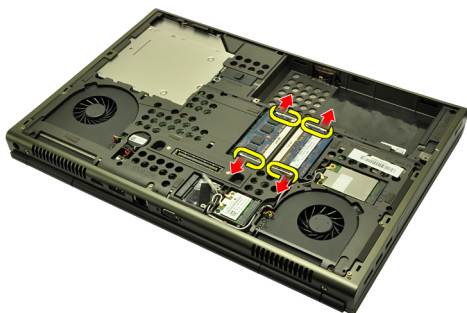


Nameščanje kartice za brezžično prostrano omrežje (WWAN)

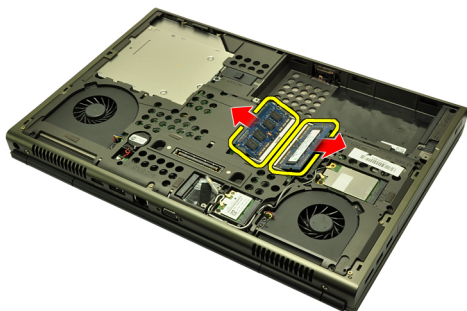
1. Kartico za brezžično prostrano omrežje (WWAN) potisnite v ustrezno režo.
2. Privijte vijak, ki kartico WWAN drži na mestu.
3. Priklopite antene v skladu z barvnimi kodami na kartici WWAN.
4. Namestite *pokrov osnovne plošče*.
5. Namestite *baterijo*.
6. Sledite navodilom v poglavju *Ko končate delo v notranjosti računalnika*.

Odstranjevanje primarnega pomnilnika

1. Sledite navodilom v poglavju *Preden začnete z delom znotraj računalnika*.
2. Odstranite baterijo.
3. Odstranite *pokrov osnovne plošče*.
4. Nežno privzdignite zadrževalne jezičke stran od pomnilniških modulov.



5. Pomnilniške module odstranite iz računalnika.



Nameščanje primarnega pomnilnika

1. V sistemu poiščite režo za pomnilnik.
2. Pomnilnik vstavite v režo za pomnilnik.
3. Pritiskajte na modul pomnilnika, dokler pritrdilne sponke modula pomnilnika ne pritrdijo na mesto.
4. Namestite *pokrov osnovne plošče*.
5. Namestite *baterijo*.
6. Sledite navodilom v poglavju *Ko končate delo v notranjosti računalnika*.

Sekundarni pomnilnik

15

Odstranjevanje sekundarnega pomnilnika

1. Sledite navodilom v poglavju *Preden začnete z delom znotraj računalnika*.
2. Odstranite baterijo.
3. Odstranite *okvir tipkovnice*.
4. Odstranite tipkovnico.
5. Nežno privzdignite zadrževalna jezička stran od pomnilniškega modula.



6. Pomnilniški modul odstranite iz računalnika.



7. Nežno privzdignite zadrževalna jezička stran od pomnilniškega modula.



8. Pomnilniški modul odstranite iz računalnika.



Nameščanje sekundarnega pomnilnika

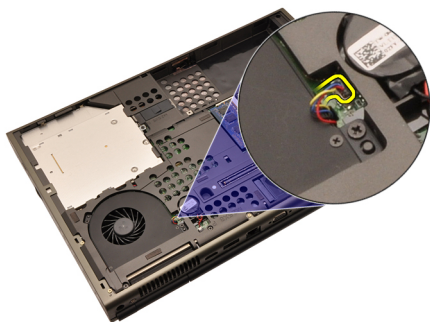
1. V sistemu poiščite režo za pomnilnik.
2. Pomnilniški modul vstavite v režo za pomnilnik.
3. Pritiskajte na modul pomnilnika, dokler pritrdilne sponke pomnilnika ne pritrdijo na mesto.
4. Pomnilniški modul vstavite v režo za pomnilnik.
5. Pritiskajte na modul pomnilnika, dokler pritrdilne sponke modula pomnilnika ne pritrdijo na mesto.
6. Namestite *tipkovnico*.
7. Namestite *okvir tipkovnice*.
8. Namestite *baterijo*.
9. Sledite navodilom v poglavju *Ko končate delo v notranjosti računalnika*.

Ventilator CPE-ja

16

Odstranjevanje ventilatorja CPE-ja

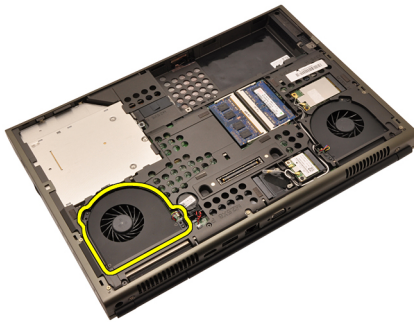
1. Sledite navodilom v poglavju *Preden začnete z delom znotraj računalnika*.
2. Odstranite baterijo.
3. Odstranite *pokrov osnovne plošče*.
4. Odklopite kabel ventilatorja CPE-ja.



5. Odstranite vijake, ki ventilator CPE-ja držijo na mestu.



6. Ventilator CPE-ja odstranite iz sistema.



Namestitev ventilatorja CPE-ja

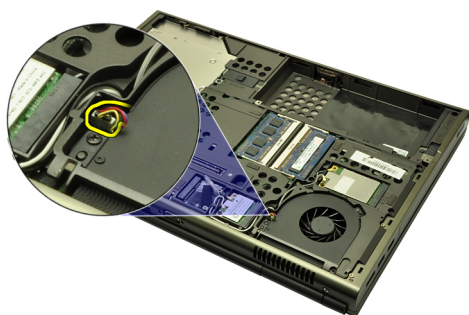
1. V sistemu poiščite predel z ventilatorjem CPE-ja.
2. Privijte vijake, ki ventilator CPE-ja držijo na mestu.
3. Priklopite kabel ventilatorja CPE-ja.
4. Namestite *baterijo*.
5. Namestite *pokrov osnovne plošče*.
6. Sledite navodilom v poglavju *Ko končate delo v notranjosti računalnika*.

Ventilator grafične kartice

17

Odstranjevanje ventilatorja grafične kartice

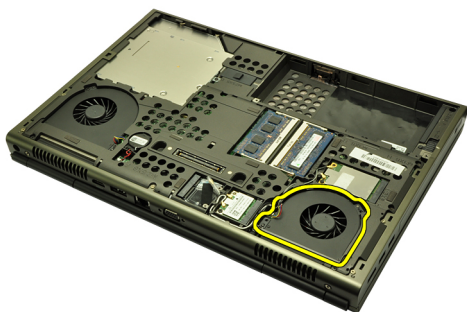
1. Sledite navodilom v poglavju *Preden začnete z delom znotraj računalnika*.
2. Odstranite baterijo.
3. Odstranite *pokrov osnovne plošče*.
4. Odklopite kabel ventilatorja grafične kartice.



5. Odstranite vijake, ki ventilator grafične kartice držijo na mestu.



6. Ventilator grafične kartice odstranite iz sistema.



Namestitev ventilatorja grafične kartice

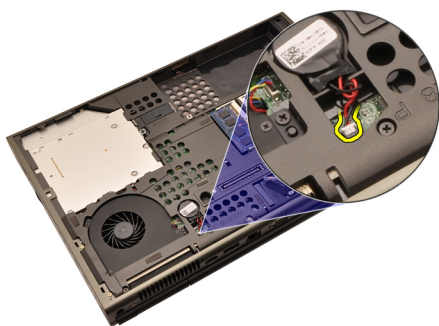
1. V sistemu poiščite predel z ventilatorjem grafične kartice.
2. Privijte vijaka, ki ventilator grafične kartice drži na mestu.
3. Priklopite kabel ventilatorja grafične kartice.
4. Namestite *baterijo*.
5. Namestite *pokrov osnovne plošče*.
6. Sledite navodilom v poglavju *Ko končate delo v notranjosti računalnika*.

Gumbna baterija

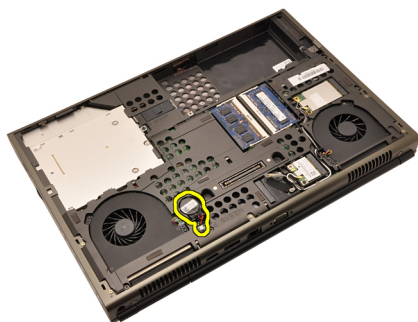
18

Odstranjevanje gumbne baterije

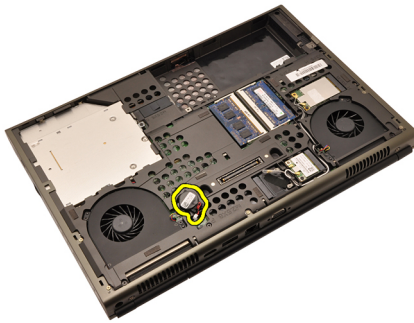
1. Sledite navodilom v poglavju *Preden začnete z delom znotraj računalnika*.
2. Odstranite baterijo.
3. Odstranite *pokrov osnovne plošče*.
4. Odklopite gumbno baterijo.



5. Gumbno baterijo privzdignite z lepilnega traku.



6. Gumbno baterijo odstranite iz sistema.

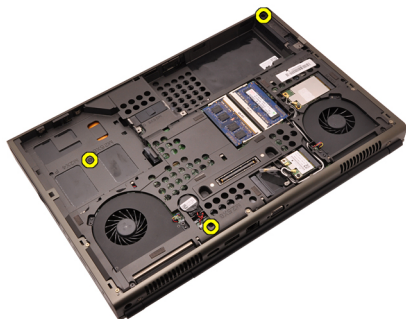


Nameščanje gumbne baterije

1. Gumbno baterijo namestite v ležišče zanjo.
2. Priključite gumbno baterijo na sistemsko ploščo.
3. Namestite *baterijo*.
4. Namestite *pokrov osnovne plošče*.
5. Sledite navodilom v poglavju *Ko končate delo v notranjosti računalnika*.

Odstranjevanje naslona za dlani

1. Sledite navodilom v poglavju *Preden začnete z delom znotraj računalnika*.
2. Odstranite baterijo.
3. Odstranite *pokrov osnovne plošče*.
4. Odstranite *okvir tipkovnice*.
5. Odstranite tipkovnico.
6. Odstranite *optični pogon*.
7. Odstranite *trdi disk*.
8. Odstranite vijake s spodnjega dela računalnika.



9. Odvijte zaskočni vijak na dnu sistema.



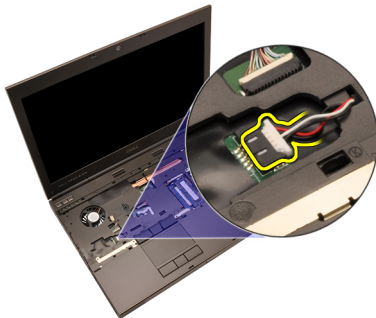
10. Odstranite vijake, ki naslon za dlani držijo na mestu.



11. Odvijte zaskočne vijake.



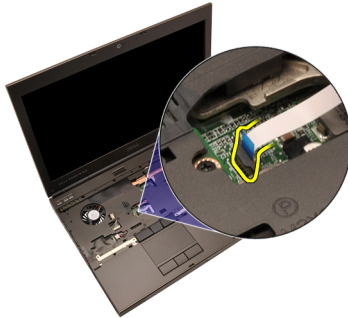
12. Odklopite kabel zvočnikov.



13. Odklopite kabel medijske plošče.



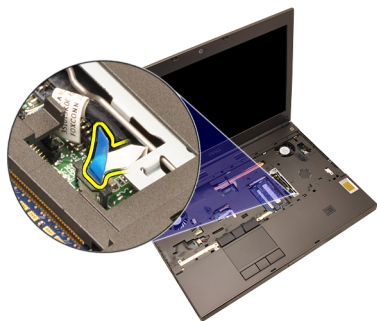
14. Odklopite kabel sledilne ploščice.



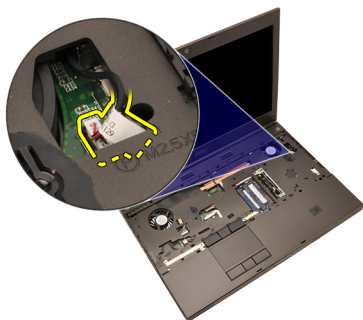
15. Odklopite kabel proti motnjam radijske frekvence (RFID).



16. Odklopite kabel čitalnika prstnih odtisov.



17. Odklopite kabel gumba za vklop.



18. Dvignite rob naslona za dlani.



19. Spustite jezičke ob robu naslona za dlani.



20. Odstranite naslon za dlani.



Nameščanje naslona za dlani

1. Poravnajte kovinska jezička na spodnjem robu naslona za dlani s kaveljčki za jezičke na sistemu.
2. Začnite na desnem robu naslona za dlani in pritiskajte navzdol proti sistemu, da se jezički zaskočijo.
3. Nadaljujte okoli po robovih in poskrbite, da se jezički dobro zaskočijo.
4. Priključite vse kable na naslon za dlani.
5. Pritiskajte na modul pomnilnika, dokler pritrdilne sponke modula pomnilnika ne pritrdijo na mesto.
6. Privijte zaskočne vijake, ki naslon za dlani držijo na mestu.
7. Privijte vijake, ki naslon za dlani držijo na mestu.
8. Privijte vijake na spodnji strani sistema, ki naslon za dlani držijo na mestu.
9. Namestite *trdi disk*.
10. Namestite *optični pogon*.
11. Namestite *tipkovnico*.
12. Namestite *okvir tipkovnice*.
13. Namestite *pokrov osnovne plošče*.
14. Namestite *baterijo*.
15. Sledite navodilom v poglavju *Ko končate delo v notranjosti računalnika*.

Odstranjevanje hladilnega telesa CPE-ja

1. Sledite navodilom v poglavju *Preden začnete z delom znotraj računalnika*.
2. Odstranite baterijo.
3. Odstranite *pokrov osnovne plošče*.
4. Odstranite *okvir tipkovnice*.
5. Odstranite tipkovnico.
6. Odstranite *optični pogon*.
7. Odstranite *trdi disk*.
8. Odstranite *ventilator CPE-ja*.
9. Odstranite naslon za dlani.
10. Odvijte zaskočne vijake (1 > 2 > 3) na hladilnem telesu.



11. Dvignite hladilno telo CPE-ja in ga odstranite iz sistema.



Nameščanje hladilnega telesa CPE-ja

1. V sistemu poiščite predel s hladilnim telesom.
2. Privijte zaskočne vijake (1 > 2 > 3). Prepričajte se, da je hladilno telo ustrezno poravnano in nameščeno nad procesor.
3. Namestite naslon za dlani.
4. Namestite *ventilator CPE-ja*.
5. Namestite *trdi disk*.
6. Namestite *optični pogon*.
7. Namestite *tipkovnico*.
8. Namestite *okvir tipkovnice*.
9. Namestite *pokrov osnovne plošče*.
10. Namestite *baterijo*.
11. Sledite navodilom v poglavju *Ko končate delo v notranjosti računalnika*.

Odstranjevanje procesorja

1. Sledite navodilom v poglavju *Preden začnete z delom znotraj računalnika*.
2. Odstranite baterijo.
3. Odstranite *pokrov osnovne plošče*.
4. Odstranite *okvir tipkovnice*.
5. Odstranite tipkovnico.
6. Odstranite *optični pogon*.
7. Odstranite *trdi disk*.
8. Odstranite *ventilator CPE-ja*.
9. Odstranite naslon za dlani.
10. Odstranite *hladilno telo CPE-ja*.
11. Zaporo procesorja zavrtite v nasprotni smeri urinega kazalca v odklenjen položaj.



12. Odstranite procesor.



Namestitev procesorja

1. Procesor vstavite v podnožje za procesor. Poskrbite, da bo procesor ustrezno nameščen.
2. Zaporo procesorja privijte v smeri urinega kazalca v zaklenjen položaj.
3. Namestite *hladilno telo CPE-ja*.
4. Namestite naslon za dlani.
5. Namestite *ventilator CPE-ja*.
6. Namestite *trdi disk*.
7. Namestite *optični pogon*.
8. Namestite *tipkovnico*.
9. Namestite *okvir tipkovnice*.
10. Namestite *pokrov osnovne plošče*.
11. Namestite *baterijo*.
12. Sledite navodilom v poglavju *Ko končate delo v notranjosti računalnika*.

Odstranjevanje hladilnega telesa grafične kartice

1. Sledite navodilom v poglavju *Preden začnete z delom znotraj računalnika*.
2. Odstranite baterijo.
3. Odstranite *pokrov osnovne plošče*.
4. Odstranite *okvir tipkovnice*.
5. Odstranite tipkovnico.
6. Odstranite *optični pogon*.
7. Odstranite *trdi disk*.
8. Odstranite *ventilator CPE-ja*.
9. Odstranite naslon za dlani.
10. Odstranite *hladilno telo CPE-ja*.
11. Odklopite antene, ki so priključene na nameščene brezžične naprave.



12. Antene odstranite iz usmerjevalnih vodil.



13. Odvijte vse štiri zaskočne vijake (1 > 2 > 3 > 4) na hladilnem telesu.



14. Dvignite hladilno telo grafične kartice in ga odstranite iz sistema.



Namestitev hladilnega telesa grafične kartice

1. V računalniku poiščite predel s hladilnim telesom.
2. Privijte zaskočne vijake (1 > 2 > 3). Prepričajte se, da je hladilno telo ustrezno poravnano in nameščeno nad grafični procesor.
3. Privijte vijak, ki hladilno telo grafične kartice drži na mestu.
4. Priključite kabel ventilatorja grafične kartice.
5. Antene potisnite skozi odprtino na dnu računalnika.
6. Antene pritrdite v usmerjevalna vodila.
7. Antene priključite na nameščene brezžične reže.
8. Namestite *hladilno telo CPE-ja*.
9. Namestite naslon za dlani.
10. Namestite *ventilator CPE-ja*.
11. Namestite *sekundarni trdi disk*.
12. Namestite *primarni trdi disk*.
13. Namestite *optični pogon*.
14. Namestite *tipkovnico*.
15. Namestite *okvir tipkovnice*.
16. Namestite *pokrov osnovne plošče*.
17. Namestite *baterijo*.
18. Sledite navodilom v poglavju *Ko končate delo v notranjosti računalnika*.

Odstranjevanje grafične kartice

1. Sledite navodilom v poglavju *Preden začnete z delom znotraj računalnika*.
2. Odstranite baterijo.
3. Odstranite *pokrov osnovne plošče*.
4. Odstranite *okvir tipkovnice*.
5. Odstranite tipkovnico.
6. Odstranite *optični pogon*.
7. Odstranite *trdi disk*.
8. Odstranite *ventilator CPE-ja*.
9. Odstranite naslon za dlani.
10. Odstranite *hladilno telo CPE-ja*.
11. Odstranite *hladilno telo grafične kartice*.
12. Odstranite vijaka, ki grafično kartico drži na mestu.



13. Odstranite grafično kartico.



Namestitev grafične kartice

1. V sistemu poiščite režo za grafično kartico.
2. Privijte vijake, ki grafično kartico držijo na mestu.
3. Namestite *hladilno telo grafične kartice*.
4. Namestite *hladilno telo CPE-ja*.
5. Namestite naslon za dlani.
6. Namestite *ventilator CPE-ja*.
7. Namestite *trdi disk*.
8. Namestite *optični pogon*.
9. Namestite *tipkovnico*.
10. Namestite *okvir tipkovnice*.
11. Namestite *pokrov osnovne plošče*.
12. Namestite *baterijo*.
13. Sledite navodilom v poglavju *Ko končate delo v notranjosti računalnika*.

Odstranjevanje modula kartice ExpressCard

1. Sledite navodilom v poglavju *Preden začnete z delom znotraj računalnika*.
2. Odstranite baterijo.
3. Odstranite *pokrov osnovne plošče*.
4. Odstranite *okvir tipkovnice*.
5. Odstranite tipkovnico.
6. Odstranite *optični pogon*.
7. Odstranite *trdi disk*.
8. Odstranite naslon za dlani.
9. Odklopite kabel kartice ExpressCard.



10. Odstranite vijake, ki modul kartice ExpressCard držijo na mestu.



11. Odstranite modul kartice ExpressCard.



Nameščanje modula kartice ExpressCard

1. Modul kartice ExpressCard postavite v sistem in privijte tri vijake, ki modul kartice ExpressCard držijo na mestu.
2. Priklopite kabel kartice ExpressCard.
3. Namestite naslon za dlani.
4. Namestite *trdi disk*.
5. Namestite *optični pogon*.
6. Namestite *tipkovnico*.
7. Namestite *okvir tipkovnice*.
8. Namestite *pokrov osnovne plošče*.
9. Namestite *baterijo*.
10. Sledite navodilom v poglavju *Ko končate delo v notranjosti računalnika*.

Odstranitev vhodne/izhodne plošče

1. Sledite navodilom v poglavju *Preden začnete z delom znotraj računalnika*.
2. Odstranite baterijo.
3. Odstranite *pokrov osnovne plošče*.
4. Odstranite *okvir tipkovnice*.
5. Odstranite tipkovnico.
6. Odstranite *optični pogon*.
7. Odstranite *trdi disk*.
8. Odstranite naslon za dlani.
9. Odklopite kabel kartice ExpressCard.



10. Odstranite vijake, ki vhodno/izhodno (V/I) ploščo držijo na mestu.



11. Desni rob V/I plošče dvignite navzgor, da jo ločite od priključka in jo odstranite iz sistema.

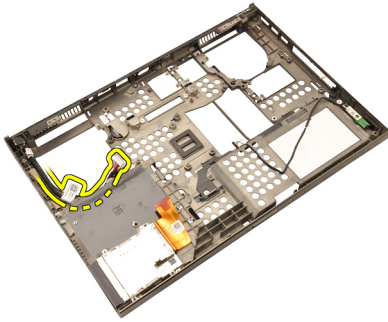


Namestitev vhodne/izhodne plošče

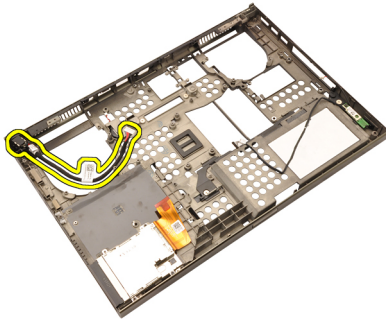
1. Vhodno/izhodno (V/I) ploščo postavite na sistem in se prepričajte, da je priključek ustrezno pritrjen v ustrezen priključek sistemske plošče.
2. Privijte vijak, ki V/I ploščo drži na mestu.
3. Priklopite kabel kartice ExpressCard.
4. Namestite naslon za dlani.
5. Namestite *trdi disk*.
6. Namestite *optični pogon*.
7. Namestite *tipkovnico*.
8. Namestite *okvir tipkovnice*.
9. Namestite *pokrov osnovne plošče*.
10. Namestite *baterijo*.
11. Sledite navodilom v poglavju *Ko končate delo v notranjosti računalnika*.

Odstranjevanje priključka napajalnega kabla

1. Sledite navodilom v poglavju *Preden začnete z delom znotraj računalnika*.
2. Odstranite baterijo.
3. Odstranite *pokrov osnovne plošče*.
4. Odstranite *okvir tipkovnice*.
5. Odstranite tipkovnico.
6. Odstranite *optični pogon*.
7. Odstranite *trdi disk*.
8. Odstranite kartico WLAN.
9. Odstranite *kartico za WWAN*.
10. Odstranite *ventilator CPE-ja*.
11. Odstranite *ventilator grafične kartice*.
12. Odstranite naslon za dlani.
13. Odstranite *hladilno telo CPE-ja*.
14. Odstranite *hladilno telo grafične kartice*.
15. Odstranite *grafično kartico*.
16. Odstranite vhodno/izhodno ploščo.
17. Odstranite sklop zaslona.
18. Odstranite sistemsko ploščo.
19. Napajalni kabel odstranite iz usmerjevalnih vodil.



20. Odstranite priključek napajalnega kabla.



Namestitev priključka napajalnega kabla

1. Priključek napajalnega kabla vstavite v sistem.
2. Okvir napajalnega kabla postavite v sistem in privijte vijak, ki ga drži na mestu.
3. Napajalni kabel priklopite na sistemsko ploščo.
4. Namestite vhodno/izhodno ploščo.
5. Namestite *hladilno telo CPE-ja*.
6. Namestite naslon za dlani.
7. Namestite *ventilator CPE-ja*.
8. Namestite *trdi disk*.
9. Namestite *optični pogon*.
10. Namestite *tipkovnico*.
11. Namestite *okvir tipkovnice*.
12. Namestite *pokrov osnovne plošče*.
13. Namestite *baterijo*.
14. Sledite navodilom v poglavju *Ko končate delo v notranjosti računalnika*.

Odstranjevanje sklopa zaslona

1. Sledite navodilom v poglavju *Preden začnete z delom znotraj računalnika*.
2. Odstranite baterijo.
3. Odstranite *pokrov osnovne plošče*.
4. Odstranite *okvir tipkovnice*.
5. Odstranite tipkovnico.
6. Odstranite *optični pogon*.
7. Odstranite *trdi disk*.
8. Odstranite naslon za dlani.
9. Odklopite antene, ki so priključene na nameščene brezžične naprave.



10. Antene odstranite iz usmerjevalnih vodil.



11. Odstranite vijake s spodnjega dela računalnika.



12. Odstranite vijaka z zadnjega dela računalnika.



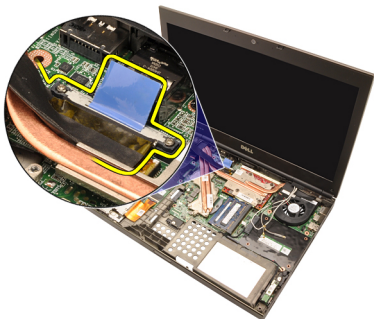
13. Antene povlecite skozi odprtino na vrhu računalnika.



- 14.** Odvijte zaskočne vijake, ki držijo niskonapetostni diferencialni signalni (LVDS) kabel na mestu.



- 15.** Odklopite LVDS kabel.



- 16.** Odklopite kabel kamere.



17. Odstranite vijake, ki sklop zaslona držijo na mestu.



18. Odstranite sklop zaslona.

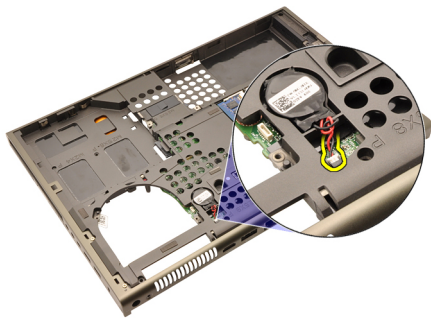


Namestitev sklopa zaslona

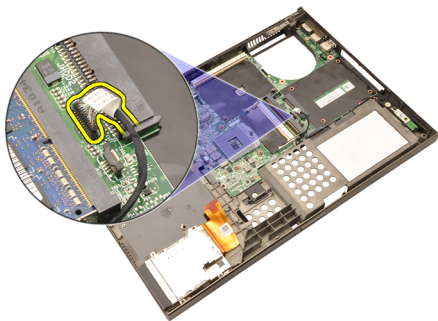
1. Namestite sklop zaslona na osnovni del računalnika.
2. Privijte vijake, ki sklop zaslona držijo na mestu.
3. Privijte vijake na zadnji strani sistema, ki sklop zaslona držijo na mestu.
4. Privijte vijake na spodnji strani sistema, ki sklop zaslona držijo na mestu.
5. Kabel kamere priključite na matično ploščo.
6. Nizkonapetostni diferencialni signalni (LVDS) kabel priklopite na sistemsko ploščo in privijte zaskočna vijaka, ki LVDS držita na mestu.
7. Antene potisnite skozi odprtino na dnu računalnika.
8. Antene pritrdite v usmerjevalna vodila.
9. Antene priklopite na nameščene brezžične naprave.
10. Namestite naslon za dlani.
11. Namestite *trdi disk*.
12. Namestite *optični pogon*.
13. Namestite *tipkovnico*.
14. Namestite *okvir tipkovnice*.
15. Namestite *pokrov osnovne plošče*.
16. Namestite *baterijo*.
17. Sledite navodilom v poglavju *Ko končate delo v notranjosti računalnika*.

Odstranjevanje sistemske plošče

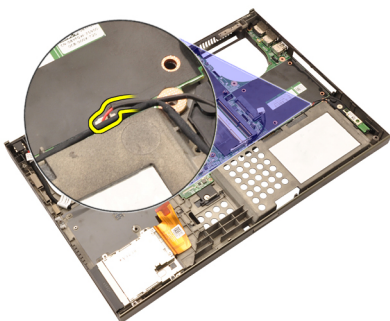
1. Sledite navodilom v poglavju *Preden začnete z delom znotraj računalnika*.
2. Odstranite *kartico Secure Digital (SD)*.
3. Odstranite baterijo.
4. Odstranite *pokrov osnovne plošče*.
5. Odstranite *okvir tipkovnice*.
6. Odstranite tipkovnico.
7. Odstranite *optični pogon*.
8. Odstranite *trdi disk*.
9. Odstranite kartico WLAN.
10. Odstranite *kartico za WWAN*.
11. Odstranite *primarni pomnilnik*.
12. Odstranite *sekundarni pomnilnik*.
13. Odstranite *ventilator CPE-ja*.
14. Odstranite *ventilator grafične kartice*.
15. Odstranite naslon za dlani.
16. Odstranite *hladilno telo CPE-ja*.
17. Odstranite procesor.
18. Odstranite *hladilno telo grafične kartice*.
19. Odstranite *grafično kartico*.
20. Odstranite vhodno/izhodno ploščo.
21. Odstranite sklop zaslona.
22. Odklopite kabel za gumbno baterijo.



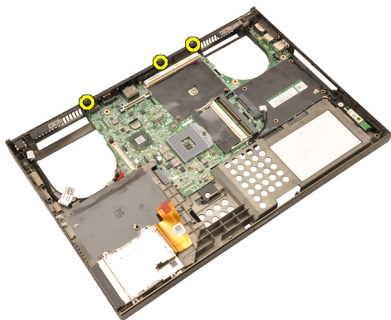
23. Odklopite Bluetooth kabel na zgornji strani sistemske plošče.



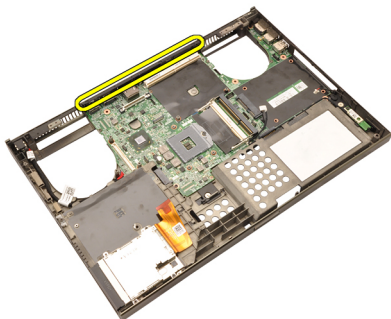
24. Odklopite kabel stikala za brezžično povezavo.



25. Odstranite vijake, ki pokrov tečaja držijo na mestu.



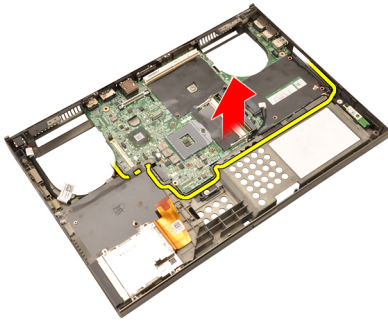
26. Odstranite pokrov tečaja.



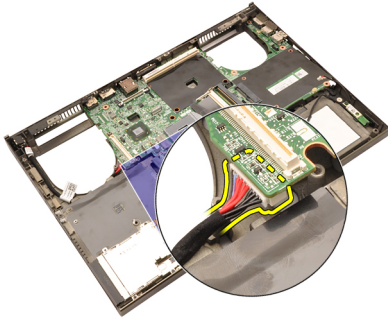
27. Odstranite vijake, ki sistemsko ploščo držijo na mestu.



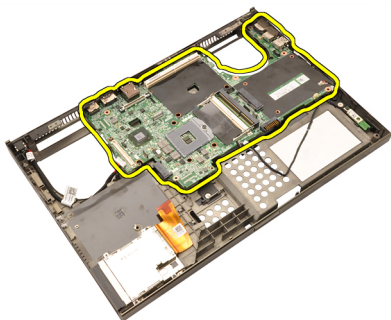
28. Nežno dvignite spodnji rob sklopa sistemske plošče in ga dvignite do kota 20 stopinj.



29. Odklopite napajalni kabel za enosmerni tok.



30. Odstranite sistemsko ploščo.



Namestitev sistemske plošče

1. Sistemsko ploščo poravnajte s priključki vrat na zadnjem delu ohišja in jo postavite v računalnik.
2. Privijte vijake, ki sistemsko ploščo držijo na mestu.
3. Priklopite napajalni kabel za enosmerni tok.
4. Priklopite Bluetooth kabel
5. Priklopite stikalo za brezžično povezavo.
6. Priklopite gumbno baterijo na spodnji strani računalnika.
7. Namestite sklop zaslona.
8. Namestite vhodno/izhodno ploščo.
9. Namestite *grafično kartico*.
10. Namestite *hladilno telo grafične kartice*.
11. Namestite *procesor*.
12. Namestite *hladilno telo CPE-ja*.
13. Namestite naslon za dlani.
14. Namestite *ventilator grafične kartice*.
15. Namestite *ventilator CPE-ja*.
16. Namestite *sekundarni pomnilnik*.
17. Namestite *primarni pomnilnik*.
18. Namestite *kartico WWAN*.
19. Namestite *kartico WLAN*.
20. Namestite *trdi disk*.
21. Namestite *optični pogon*.
22. Namestite *tipkovnico*.
23. Namestite *okvir tipkovnice*.
24. Namestite *pokrov osnovne plošče*.
25. Namestite *baterijo*.
26. Sledite navodilom v poglavju *Ko končate delo v notranjosti računalnika*.

Okvir zaslona na dotik

29

Odstranjevanje okvirja zaslona na dotik

1. Sledite navodilom v poglavju *Preden začnete z delom znotraj računalnika*.
2. Odstranite baterijo.
3. Odstranite pokrovčke vijakov.



4. Odstranite vijake, ki okvir zaslona držijo na mestu.



5. Previdno privzdignite zgornji rob okvirja zaslona.



6. Privzdignite levi rob okvirja zaslona.



7. Privzdignite spodnji rob okvirja zaslona.



8. Nadaljujte z desnim robom okvirja zaslona.



9. Odstranite okvir zaslona.



Namestitev okvirja zaslona na dotik

1. Okvir zaslona postavite na računalnik.
2. Od spodnjega roba pritiskajte okvir zaslona, tako da se jezički zaskočijo.
3. Potiskajte naprej po straneh in ob zgornjem robu.
4. Privijte vijake, ki okvir zaslona držijo na mestu.
5. Ponovno namestite pokrovčke vijakov.
6. Namestite *baterijo*.
7. Sledite navodilom v poglavju *Ko končate delo v notranjosti računalnika*.

Odstranitev plošče zaslona RGB

1. Sledite navodilom v poglavju *Preden začnete z delom znotraj računalnika*.
2. Odstranite baterijo.
3. Odstranite okvir zaslona na dotik.
4. Odstranite vijake na levi strani, ki ploščo zaslona držijo na mestu. Vijake delno zakrivajo kabli. Pred odstranitvijo vijakov kable dvignite.



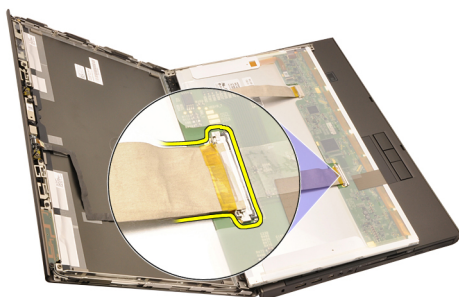
5. Odstranite vijake na desni strani, ki ploščo zaslona držijo na mestu.



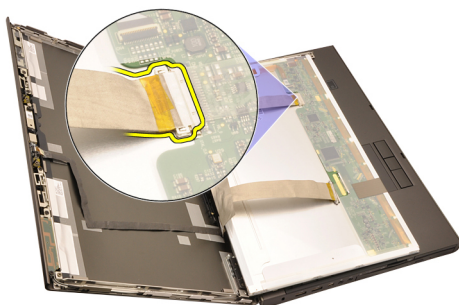
6. Obrnite ploščo zaslona.



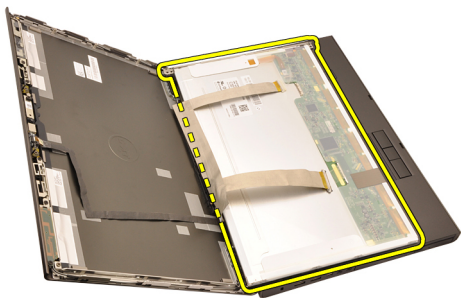
7. Odstranite lepilne trakove in odklopite kabel LVDS (nizkonapetostni diferencialni signalni kabel) s hrbtne strani plošče zaslona.



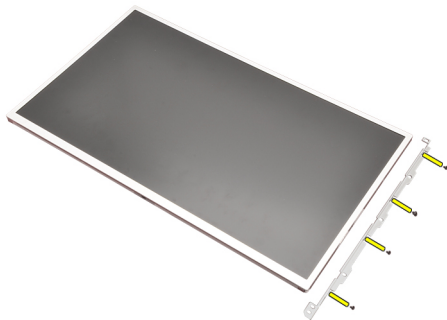
8. Odstranite lepilne trakove in odklopite kabel RGB s hrbtne strani plošče zaslona.



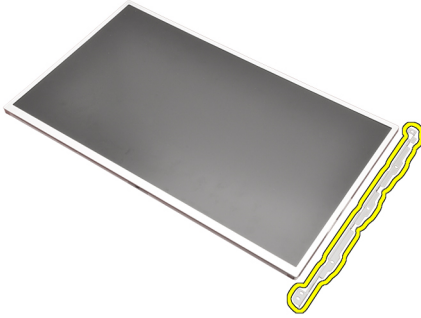
9. Ploščo zaslona odstranite s sklopa zaslona.



10. Odstranite vijake, s katerimi je okvir zaslona pritrjen na ploščo zaslona.



11. Odstranite nosilec zaslona.



Namestitev plošče zaslona RGB

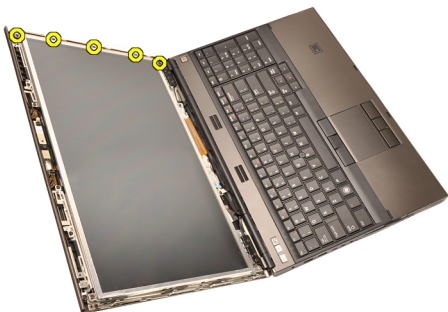
1. Nosilec zaslona poravnajte s ploščo zaslona in privijte vijake, ki nosilec zaslona držijo na mestu.
2. Nizkonapetostni diferencialni signalni (LVDS) kabel priklopite na hrbtno stran plošče zaslona in zamenjajte lepilne trakove, ki kabel LVDS držijo na mestu.
3. RGB kabel priklopite na hrbtno stran plošče zaslona in zamenjajte lepilne trakove, ki kabel RGB držijo na mestu.
4. Privijte vijake, ki ploščo zaslona držijo na mestu.
5. Privijte vijake na levi strani plošče zaslona, ki ploščo zaslona držijo na mestu.
6. Namestite *okvir zaslona na dotik*.
7. Namestite *baterijo*.
8. Sledite navodilom v poglavju *Ko končate delo v notranjosti računalnika*.

Odstranitev plošče zaslona na dotik

1. Sledite navodilom v poglavju *Preden začnete z delom znotraj računalnika*.
2. Odstranite baterijo.
3. Odstranite okvir zaslona na dotik.
4. Odstranite vijake na levi strani, ki ploščo zaslona držijo na mestu. Vijake delno zakrivajo kabli. Pred odstranitvijo vijakov kable dvignite.



5. Odstranite vijake na desni strani, ki ploščo zaslona držijo na mestu.



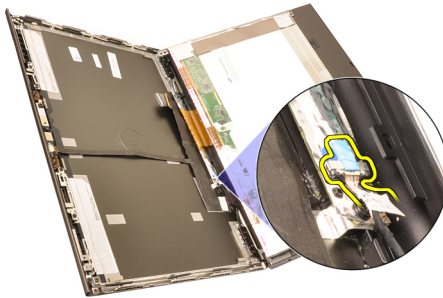
6. Obrnite ploščo zaslona.



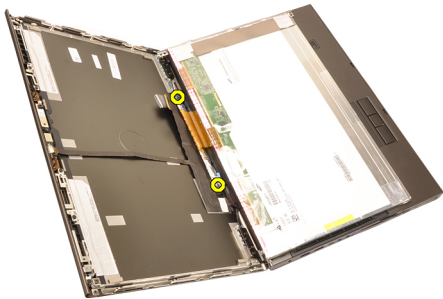
7. Odstranite lepilne trakove in odklopite kabel LVDS (nizkonapetostni diferencialni signalni kabel) s hrbtne strani plošče zaslona.



8. Odklopite kabel digitalizatorja.



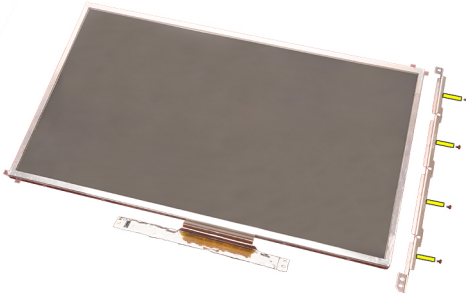
9. Odstranite vijake, ki digitalizator držijo na mestu.



10. Odstranite ploščo zaslona na dotik.



11. Odstranite vijake, s katerimi je okvir zaslona pritrjen na ploščo zaslona.



12. Odstranite okvir zaslona.



Nameščanje plošče zaslona na dotik

- 1.** Nosilec zaslona poravnajte s ploščo zaslona in privijte štiri vijake, ki nosilec zaslona držijo na mestu.
- 2.** Ploščo digitalizatorja postavite v računalnik.
- 3.** Privijte vijake, ki ploščo digitalizatorja držijo na mestu.
- 4.** Priklopite kabel digitalizatorja.
- 5.** Nizkonapetostni diferencialni signalni (LVDS) kabel priklopite na hrbtno stran plošče zaslona in zamenjajte lepilne trakove, ki kabel LVDS držijo na mestu.
- 6.** Privijte vijake, ki ploščo zaslona držijo na mestu.
- 7.** Privijte vijake na levi strani plošče zaslona, ki ploščo zaslona držijo na mestu.
- 8.** Namestite *okvir zaslona na dotik*.
- 9.** Namestite *baterijo*.
- 10.** Sledite navodilom v poglavju *Ko končate delo v notranjosti računalnika*.

Okvir zaslona

31

Odstranitev okvirja zaslona, ki ni na dotik

1. Sledite navodilom v poglavju *Preden začnete z delom znotraj računalnika*.
2. Odstranite baterijo.
3. Previdno privzdignite zgornji rob okvirja zaslona.



4. Nadaljujte naprej po spodnjem robu in straneh okvirja zaslona ter odstranite okvir zaslona.



Nameščanje okvirja zaslona, ki ni na dotik

1. Okvir zaslona postavite na računalnik.
2. Od spodnjega roba pritiskajte okvir zaslona, tako da se jezički zaskočijo.
3. Potiskajte naprej po straneh in ob zgornjem robu.
4. Privijte vijake, ki okvir zaslona držijo na mestu.
5. Ponovno namestite pokrovčke vijakov.
6. Namestite *baterijo*.
7. Sledite navodilom v poglavju *Ko končate delo v notranjosti računalnika*.

Plošča zaslona

32

Odstranitev plošče zaslona, ki ni na dotik

1. Sledite navodilom v poglavju *Preden začnete z delom znotraj računalnika*.
2. Odstranite baterijo.
3. Odstranite okvir zaslona.
4. Odstranite vijake na desni strani, ki ploščo zaslona držijo na mestu. Vijake delno zakrivajo kabli. Pred odstranitvijo vijakov kable dvignite.



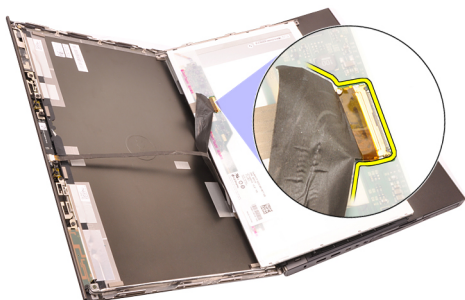
5. Odstranite vijake, ki ploščo zaslona držijo na mestu.



6. Obrnite ploščo zaslona.



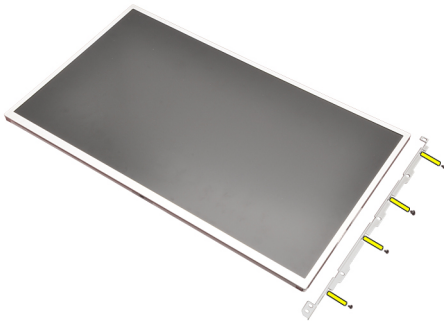
7. Odstranite lepilne trakove in odklopite kabel LVDS (nizkonapetostni diferencialni signalni kabel) s hrbtne strani plošče zaslona.



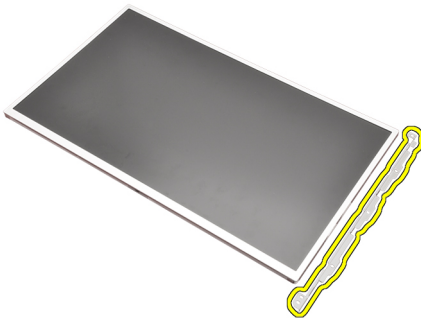
8. Ploščo zaslona odstranite s sklopa zaslona.



9. Odstranite vijake, s katerimi je okvir zaslona pritrjen na ploščo zaslona.



10. Odstranite okvir zaslona.

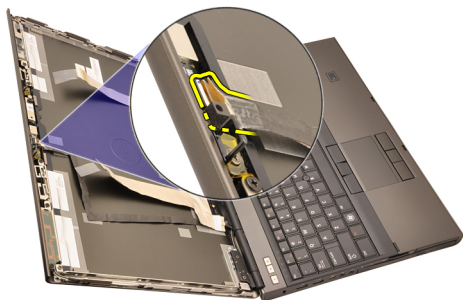


Nameščanje plošče zaslona, ki ni na dotik

1. Nosilec zaslona poravnajte s ploščo zaslona in privijte vijake, ki nosilec zaslona držijo na mestu.
2. Priklopite kabel digitalizatorja.
3. Nizkonapetostni diferencialni signalni (LVDS) kabel priklopite na hrbtno stran plošče zaslona in zamenjajte lepilne trakove, ki kabel LVDS držijo na mestu.
4. Privijte vijake, ki ploščo zaslona držijo na mestu.
5. Privijte vijake na levi strani plošče zaslona, ki ploščo zaslona držijo na mestu.
6. Namestite *okvir zaslona*.
7. Namestite *baterijo*.
8. Sledite navodilom v poglavju *Ko končate delo v notranjosti računalnika*.

Odstranitev kamere

1. Sledite navodilom v poglavju *Preden začnete z delom znotraj računalnika*.
2. Odstranite baterijo.
3. Odstranite *standardni okvir zaslona* ali *okvir zaslona na dotik*.
4. Odstranite *standardno ploščo zaslona* ali *ploščo zaslona na dotik*.
5. Odklopite kabel kamere.



6. Sprostite vijak za pritrditev modula kamere in mikrofona.



7. Dvignite in odstranite modul kamere in mikrofona.



Nameščanje kamere

1. Modul kamere in mikrofona postavite na pokrov zaslona ter privijte vijak, ki modul kamere in mikrofona drži na mestu.
2. Priklopite kabel kamere na modul kamere in mikrofona.
3. Namestite *baterijo*.
4. Namestite *standardno ploščo zaslona* ali *ploščo zaslona na dotik*.
5. Namestite *standardni okvir zaslona* ali *okvir zaslona na dotik*.
6. Sledite navodilom v poglavju *Ko končate delo v notranjosti računalnika*.

Tulec pokrovčka tečaja zaslona 34

Odstranjevanje tulca pokrovčka tečaja zaslona

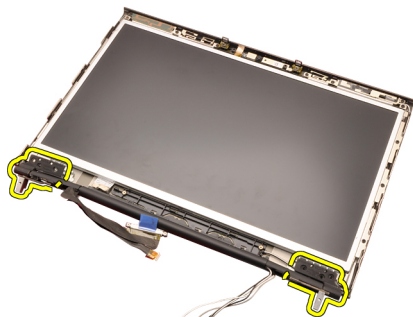
1. Sledite navodilom v poglavju *Preden začnete z delom znotraj računalnika*.
2. Odstranite baterijo.
3. Odstranite *pokrov osnovne plošče*.
4. Odstranite *okvir tipkovnice*.
5. Odstranite tipkovnico.
6. Odstranite *optični pogon*.
7. Odstranite *trdi disk*.
8. Odstranite naslon za dlani.
9. Odstranite sklop zaslona.
10. Odstranite *standardni okvir zaslona* ali *okvir zaslona na dotik*.
11. Odstranite *standardno ploščo zaslona* ali *ploščo zaslona na dotik*.
12. Odstranite vijake, ki tečaje zaslona držijo na mestu.



13. Odstranite pokrovčke tečajev zaslona.



14. Odstranite tečaje ekrana.



15. Tulce levega tečaja sprostite s kablov in jih odstranite.



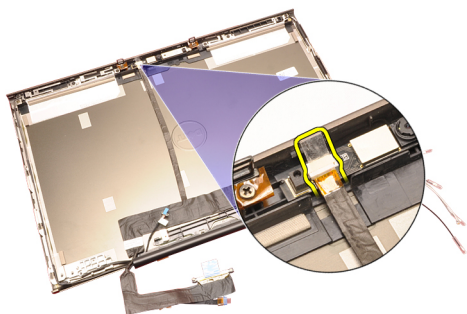
Namestitev tulca pokrovčka tečaja zaslona

1. Tulce tečaja zaslona vstavite tako, da bo odprti konec obrnjen navznoter, in se prepričajte, da kabli in antene niso priščipnjeni.
2. Vstavite tečaje zaslona v tulce tečajev zaslona.
3. Pokrovčke tečajev zaslona namestite na konce tulcev tečajev.
4. Privijte vijake, ki tečaje zaslona držijo na mestu.
5. Namestite *standardno ploščo zaslona* ali *ploščo zaslona na dotik*.
6. Namestite *standardni okvir zaslona* ali *okvir zaslona na dotik*.
7. Namestite sklop zaslona.
8. Namestite naslon za dlani.
9. Namestite *trdi disk*.
10. Namestite *optični pogon*.
11. Namestite *tipkovnico*.
12. Namestite *okvir tipkovnice*.
13. Namestite *pokrov osnovne plošče*.
14. Namestite *baterijo*.
15. Sledite navodilom v poglavju *Ko končate delo v notranjosti računalnika*.

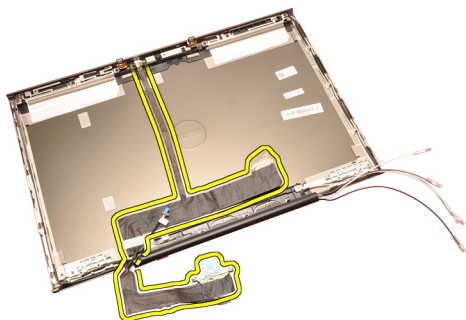
Kabel kamere za nizkonapetostno razlikovalno signalizacijo (LVDS) 35

Odstranjevanje kabla kamere za nizkonapetostno razlikovalno signalizacijo (LVDS)

1. Sledite navodilom v poglavju *Preden začnete z delom znotraj računalnika*.
2. Odstranite baterijo.
3. Odstranite *pokrov osnovne plošče*.
4. Odstranite *okvir tipkovnice*.
5. Odstranite tipkovnico.
6. Odstranite *optični pogon*.
7. Odstranite *trdi disk*.
8. Odstranite naslon za dlani.
9. Odstranite sklop zaslona.
10. Odstranite *standardni okvir zaslona* ali *okvir zaslona na dotik*.
11. Odstranite *standardno ploščo zaslona* ali *ploščo zaslona na dotik*.
12. Odstranite *tečaj zaslona*, *pokrovček tečaja*, *tulec tečaja*.
13. Iz kamere odklopite LVDS (nizkonapetostni diferencialni signalni) kabel in kabel kamere.



14. LVDS kabel in kabel kamere privzdignite s pokrova zaslona.



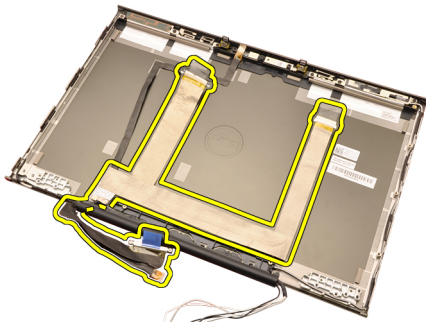
Namestitev kabla kamere za nizkonapetostno razlikovalno signalizacijo (LVDS)

1. Kabel LVDS (nizkonapetostni diferencialni signalni kabel) pritrdite v usmerjevalna vodila.
2. Zamenjajte lepilne trakove, da kabel LVDS in kabel kamere pritrdite na mesto.
3. Priklopite kabel LVDS in kabel kamere na kamero.
4. Namestite *tečaj zaslona, pokrovček tečaja, tulec tečaja*.
5. Namestite *standardno ploščo zaslona* ali *ploščo zaslona na dotik*.
6. Namestite *standardni okvir zaslona* ali *okvir zaslona na dotik*.
7. Namestite sklop zaslona.
8. Namestite naslon za dlani.
9. Namestite *trdi disk*.
10. Namestite *optični pogon*.
11. Namestite *tipkovnico*.
12. Namestite *okvir tipkovnice*.
13. Namestite *pokrov osnovne plošče*.
14. Namestite *baterijo*.
15. Sledite navodilom v poglavju *Ko končate delo v notranjosti računalnika*.

Odstranjevanje RGB kabla za nizkonapetostno razlikovalno signalizacijo (LVDS)

1. Sledite navodilom v poglavju *Preden začnete z delom znotraj računalnika*.
2. Odstranite baterijo.
3. Odstranite *pokrov osnovne plošče*.
4. Odstranite *okvir tipkovnice*.
5. Odstranite tipkovnico.
6. Odstranite *optični pogon*.
7. Odstranite *trdi disk*.

zaslona LCD in odstranite LVDS kabel.

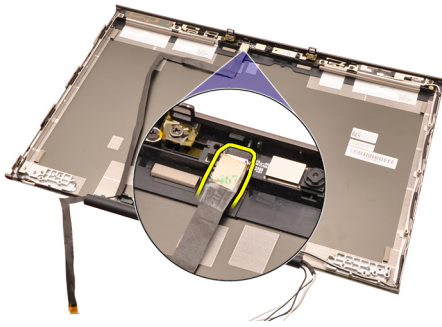


Namestitev RGB kabla za nizkonapetostno razlikovalno signalizacijo (LVDS)

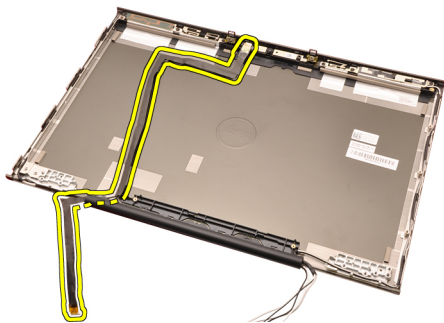
1. Kabel LVDS (nizkonapetostni diferencialni signalni kabel) postavite na pokrov zaslona.
2. Zamenjajte lepilne trakove, da kabel LVDS pritrdite na mesto.
3. Namestite *tečaj zaslona, pokrovček tečaja, tulec tečaja*.
4. Namestite *ploščo RGB zaslona*.
5. Namestite *okvir zaslona na dotik*.
6. Namestite sklop zaslona.
7. Namestite naslon za dlani.
8. Namestite *trdi disk*.
9. Namestite *optični pogon*.
10. Namestite *tipkovnico*.
11. Namestite *okvir tipkovnice*.
12. Namestite *pokrov osnovne plošče*.
13. Namestite *baterijo*.
14. Sledite navodilom v poglavju *Ko končate delo v notranjosti računalnika*.

Odstranjevanje RGB kabla kamere

1. Sledite navodilom v poglavju *Preden začnete z delom znotraj računalnika*.
2. Odstranite baterijo.
3. Odstranite *pokrov osnovne plošče*.
4. Odstranite *okvir tipkovnice*.
5. Odstranite tipkovnico.
6. Odstranite *optični pogon*.
7. Odstranite *trdi disk*.
- 8.¹⁴ Odstranite naslon za dlani.
9. Odstranite sklop zaslona.



15. Kabel kamere privzdignite s pokrova zaslona in kabel kamere odstranite.




Nameščanje RGB kabla kamere

1. Namestite kabel kamere na pokrov zaslona.
2. Zamenjajte lepilne trakove, da kabel kamere pritrdite na mesto.
3. Priklopite kabel kamere na modul kamere in mikrofona.
4. Namestite *RGB kabel za nizkonapetostno razlikovalno signalizacijo (LVDS)*.
5. Namestite *tečaj zaslona, pokrovček tečaja, tulec tečaja*.
6. Namestite *ploščo RGB zaslona*.
7. Namestite *okvir zaslona na dotik*.
8. Namestite sklop zaslona.
9. Namestite naslon za dlani.
10. Namestite *trdi disk*.
11. Namestite *optični pogon*.
12. Namestite *tipkovnico*.
13. Namestite *okvir tipkovnice*.
14. Namestite *pokrov osnovne plošče*.
15. Namestite *baterijo*.
16. Sledite navodilom v poglavju *Ko končate delo v notranjosti računalnika*.

Tehnični podatki



OPOMBA: Ponudba se po regijah lahko razlikuje. Za več informacij o konfiguraciji vašega računalnika kliknite Start  (ali Start v sistemu Windows XP) Pomoč in podpora, nato pa izberite možnost za ogled informacij o računalniku.

Procesor

Vrsta procesorja	<ul style="list-style-type: none">• Intel Core i5 in i7 Dual Core• Intel Core i7 Quad Extreme• Intel Core i7 Quad Core
Prvostopenjski predpomnilnik L1	Do 256 KB predpomnilnika, odvisno od vrste procesorja
Drugostopenjski predpomnilnik L2	Do 8 MB predpomnilnika, odvisno od vrste procesorja

Pomnilnik

Vrsta	DDR3
Hitrost	1333 MHz in 1600 MHz (hitrejši uporabniški vmesnik)
Priključki:	
Procesorja Intel Core i5 in i7 Dual Core	dve reži DIMM
Procesorja Intel Core i7 Quad Core in i7 Quad Extreme	štiri reže DIMM
Zmogljivost	1 GB, 2 GB, 4 GB in 8 GB
Najmanjša količina pomnilnika	2 GB
Največja količina pomnilnika:	

Pomnilnik

Procesorja Intel Core i5 in i7 Dual Core 16 GB

Procesorja Intel Core i7 Quad Core in i7 Quad Extreme 32 GB

Grafična kartica

Vrsta diskretni

Podatkovno vodilo integrirano grafično vodilo

Video krmilnik in pomnilnik:

M4600

- AMD FirePro M5950 Mobility Pro Graphics z 1 GB GDDR5
- NVIDIA Quadro 1000M z 2 GB GDDR3
- NVIDIA Quadro 2000M z 2 GB GDDR3

M6600

- AMD FirePro M8900 Mobility Pro Graphics z 2 GB GDDR5
- NVIDIA Quadro 3000M z 2 GB GDDR5
- NVIDIA Quadro 4000M z 2 GB GDDR5
- NVIDIA Quadro 5010M z 4 GB GDDR5

Zvok

Vgrajena dvokanalni zvok visoke ločljivosti

Komunikacija

Omrežni vmesnik kartica za omrežni vmesnik z zmogljivostjo komunikacije 10/100/1000 Mb/s

Brezžično omrežje

- notranje brezžično lokalno omrežje (WLAN)
- notranje brezžično prostrano omrežje (WWAN)
- notranji WiMax
- Brezžična podpora Bluetooth

Podatki o sistemu

Sistemski nabor vezij	Nabor vezij Mobile Intel QM67 Express
Kanali DMA	dva krmilnika DMA 82C37 s sedmimi kanali, ki jih je možno samostojno programirati
Nivoji prekinitve	Vgrajena zmogljivost I/O APIC s 24 prekinitvami
Vežje BIOS (NVRAM)	8 Mb (256 KB)

Razširitveno vodilo

Tip vodila	PCI 2.3, PCI Express 1.0, SATA 1.0A in 2.0, USB 2.0
Hitrost vodila	PCIe X16
Vežje BIOS (NVRAM)	8 Mb (256 KB)

Zunanji priključki

Zvok	dva priključka za izhod zvoka in vhod zvoka/mikrofon
Omrežna kartica	en priključek RJ45
USB 2.0	dva
USB 3.0	dva
eSATA\USB 2.0	en
IEEE	en 4-pinski priključek IEEE
Grafična kartica	15-pinski priključek VGA, 19-pinski priključek HDMI, 2-pinski priključek DisplayPort

Baterija

Vrsta	litij-ionska
-------	--------------



OPOMBA: Dell Precision M6600 Mobile Workstation podpira le 9-celično baterijo.

Mere (6-celična / 9-celična / 9-celična z dolgo življenjsko dobo (Long Life Cycle – LCL)):

Baterija

Globina	80 mm (3,14 palca)
Višina	190 mm (7,48 palca)
Širina	20 mm (0,78 palca)
Teža	365 g (6-celična) 500 g (9-celična/9-celična LCL)
Napetost	11,10 V
Temperaturno območje:	
Med delovanjem	od 0 °C do 35 °C
V mirovanju	od -40 °C do 65 °C (od -40 °F do 149 °F)
Gumbna baterija	3 V litijeva gumbna baterija CR2032

Napajalnik AC

	M4600	M6600
Vhodna napetost	100–240 V izmenični tok	100–240 V izmenični tok
Vhodni tok (najvišji)	2,50 A	3,50 A
Vhodna frekvenca	50–60 Hz	50–60 Hz
Izhodna moč	180 W	240 W
Izhodni tok	9,23 A	12,30 A
Nazivna izhodna napetost	19,50 V enosmerni tok	19,50 V enosmerni tok
Mere:	180 W	240 W
Višina	30 mm (1,18 palca)	25,40 mm (1 palec)
Širina	155 mm (6,10 palca)	200 mm (7,87 palca)
Globina	76 mm (2,99 palca)	100 mm (3,93 palca)
Temperaturno območje:		
Med delovanjem	od 0 °C do 40 °C (od 32 °F do 104 °F)	
V mirovanju	od -40 °C do 65 °C (od -40 °F do 149 °F)	

Brezkontaktna pametna kartica

Podprte pametne kartice in tehnologije	ISO14443A — 160 kbps, 212 kbps, 424 kbps in 848 kbps
	ISO14443B — 160 kbps, 212 kbps, 424 kbps in 848 kbps
	ISO15693
	HID iClass
	FIPS201
	NXP Desfire

Mere	M4600	M6600
Višina	36,5 mm (1,44 palca)	37,20 mm (1,46 palca)
Širina	376 mm (14,80 palca)	416,70 mm (16,41 palca)
Globina	256 mm (10,08 palca)	270,60 mm (10,65 palca)
Teža (najmanj)	2,77 kg (s 6-celično baterijo in polnilom za ležišče)	3,52 kg (z 9-celično baterijo in polnilom za ležišče)

Okolje

Temperaturno območje:

Med delovanjem	od 0 °C do 35 °C
Pri skladiščenju	od -40 °C do 65 °C (od -40 °F do 149 °F)

Relativna vlažnost (najvišja):

Med delovanjem	10 % do 90 % (brez kondenzacije)
Pri skladiščenju	od 5 % do 95 % (brez kondenzacije)

Najvišja raven tresljajev:

Med delovanjem	0,66 GRMS
Pri skladiščenju	1,3 GRMS

Največji udarec:

Med delovanjem	140 G
Pri skladiščenju	163 G

Okolje

Višina:

Med delovanjem	od -15,2 m do 3048 m (od -50 čevljev do 10.000 čevljev)
Pri skladiščenju	od -15,2 m do 10668 m
Nivo onesnaženja zraka	G1 ali manj, kot določa predpis ANSI/ISA-S71.04-1985

Pregled sistemskih nastavitvev

Sistemske nastavitve vam omogočajo:

- spreminjanje informacij o konfiguraciji sistema po dodajanju, spremembi ali odstranitvi strojne opreme iz računalnika,
- nastavitvev ali spreminjanje uporabniških možnosti, na primer uporabniškega gesla,
- ogled količine trenutno nameščenega pomnilnika ali nastavitvev vrste nameščenega trdega diska.

Pred uporabo sistemskih nastavitvev priporočamo, da si zapišete informacije na zaslonu sistemskih nastavitvev za poznejšo referenco.



POZOR: Nastavitve tega programa spreminjajte le, če imate strokovno znanje s področja računalništva. Nekatere spremembe lahko povzročijo nepravilno delovanje računalnika.

Odpiranje sistemskih nastavitvev

1. Vključite (ali znova zaženite) računalnik.
2. Ko se pojavi modri logotip DELL, bodite pozorni na prikaz poziva F2.
3. Ko se pojavi poziv F2, nemudoma pritisnite <F2>.



OPOMBA: Poziv F2 opozarja, da se je tipkovnica vključila. Ta poziv se lahko prikaže zelo nenadno, zato bodite pozorni in pravočasno pritisnite <F2>. Če pritisnete <F2> pred prikazom pozivnika, pritisk tipke ne bo zaznan.

4. Če ste čakali predolgo in se ob čakanju pojavi logotip operacijskega sistema, počakajte, da se naloži namizje Microsoft Windows. Nato zaustavite računalnik in poskusite znova.

Možnosti menija Sistemske nastavitve

Naslednji razdelki opisujejo možnosti menija za program sistemskih nastavitvev.

Splošno

Naslednja tabela opisuje možnosti menija za meni **Splošno**.

Možnost	Opis
Podatki o sistemu	<p>To poglavje podaja primarne značilnosti strojne opreme vašega računalnika.</p> <ul style="list-style-type: none"> • Podatki o sistemu • Memory Information (Informacije o pomnilniku) • Processor Information (Informacije o procesorju) • Device Information (Informacije o napravi)
Battery Information (Informacije o bateriji)	<p>Prikazuje stanje baterije in vrsto napajalnika AC, priključenega na računalnik.</p>
Boot Sequence (Zagonsko zaporedje)	<p>Omogoča, da spremenite zaporedje, po katerem računalnik poskuša poiskati operacijski sistem.</p> <ul style="list-style-type: none"> • Diskette Drive (Disketnik) • Internal HDD (Notranji trdi disk) • USB Storage Device (USB naprava za shranjevanje) • CD/DVD/CD-RW Drive (Pogon CD/DVD/CD-RW) • Onboard NIC (Vgrajena omrežna kartica) • Cardbus NIC (Omrežni vmesnik Cardbus) <p>Izberete lahko tudi možnost Seznama zagonov. Možnosti so naslednje:</p> <ul style="list-style-type: none"> • Legacy (Zapuščina) • UEFI
Date/Time (Datum/Čas)	<p>Omogoča spreminjanje datuma in časa.</p>

Konfiguracija sistema

Naslednja tabela opisuje možnosti menija za meni **Konfiguracija sistema**.


Možnost

Opis



OPOMBA: Konfiguracija sistema vsebuje možnosti in nastavitve, povezane z vgrajenimi napravami sistema. Prikaz elementov, navedenih v tem razdelku, je odvisen od računalnika in nameščenih naprav.

Integrated NIC (Vgrajena omrežna kartica)	<p>Omogoča, da nastavite vgrajeni omrežni krmilnik. Možnosti so:</p> <ul style="list-style-type: none">• Disabled (Onemogočena)• Enabled (Omogočeno)• Enabled w/PXE (Omogočena s PXE) <p>Privzeta nastavitve: Enabled w/PXE (Omogočeno s PXE)</p>
System Management (Upravljanje sistema)	<p>Omogoča nadzor nad mehanizmom upravljanja sistema. Možnosti so:</p> <ul style="list-style-type: none">• Disabled (Onemogočena)• DASH/ASF 2.0 <p>Privzeta nastavitve: DASH/ASF 2.0</p>
Parallel Port (Vzporedna vrata)	<p>Omogoča konfigurirati paralelna vrata na priklonni postaji. Možnosti so:</p> <ul style="list-style-type: none">• Disabled (Onemogočena)• AT• PS2• ECP <p>Privzeta nastavitve: AT</p>
Serial Port (Serijska vrata)	<p>Omogoča konfigurirati vgrajena serijska vrata. Možnosti so:</p> <ul style="list-style-type: none">• Disabled (Onemogočena)• COM1• COM2• COM3• COM4 <p>Privzeta nastavitve: COM1</p>
SATA Operation (Delovanje SATA)	<p>Omogoča konfigurirati notranji krmilnik trdega diska SATA. Možnosti so:</p>

Možnost	Opis
USB Controller (Krmilnik USB)	<ul style="list-style-type: none"> • Disabled (Onemogočena) • ATA • AHCI • Vkllop RAID <p>Privzeta nastavitvev: Vkllop RAID</p> <p> OPOMBA: SATA je konfiguriran tako, da podpira način RAID.</p>
Miscellaneous Devices (Druge naprave)	<p>Omogoča nadzorovati krmilnik USB. Možnosti so:</p> <ul style="list-style-type: none"> • Enable Boot Support (Omogoči podporo za zagon) • External USB Port (Zunanja USB vrata) <p>Privzeta nastavitvev: Enable USB Controller and Enable External USB Port (Omogoči krmilnik USB in Omogoči zunanja USB vrata)</p> <p>Omogoča vključitev ali izključitev naslednjih naprav:</p> <ul style="list-style-type: none"> • Internal modem (Vgrajeni modem) • Microphone (Mikrofon) • eSATA Ports (Vrata eSATA) • Hard Drive Free Fall Protection (Zaščita trdega diska v primeru prostega pada) • Module Bay (Ležišče za module) • Kartica ExpressCard • Camera (Kamera) <p>Prav tako lahko omogočite ali onemogočite:</p> <ul style="list-style-type: none"> • Medijsko kartico in 1394 • Omogoči samo medijsko kartico • Onemogoči medijsko kartico in 1394 <p>Privzeta nastavitvev: medijska kartica in 1394.</p>

Možnost	Opis
Osvetlitev tipkovnice	<p>Omogoča, da nastavite možnost osvetlitve tipkovnice. Možnosti so:</p> <ul style="list-style-type: none"> • Disabled (Onemogočena) • Level is 25% (Stopnja je 25 %) • Level is 50% (Stopnja je 50 %) • Level is 75% (Stopnja je 75 %) • Levels is 100% (Stopnja je 100 %) <p>Privzeta nastavitvev: Level is 25% (Stopnja je 25 %)</p>
Pogoni	<p>Omogoča konfigurirati notranje pogone SATA. Možnosti so:</p> <ul style="list-style-type: none"> • SATA-0 • SATA-1 • SATA-4 • SATA-5 <p>Privzeta nastavitvev: All drives are enabled. (Vsi pogoni so omogočeni).</p>

Grafična kartica

Naslednja tabela opisuje možnosti menija za meni **Video**.


Možnost	Opis
LCD Brightness (Svetlost zaslona LCD)	Omogoča nastaviti svetlost zaslona glede na vir napajanja (baterija in napajalnik).
Enable Optimus (Omogoči Optimus)	S to možnostjo omogočite ali onemogočite tehnologijo Nvidia Optimus, uporabno samo v OS Windows 7.


Varnost


Naslednja tabela opisuje možnosti menija za meni **Varnost**.


Možnost	Opis
Admin Password (Skrbniško geslo)	Omogoča nastavljanje, spreminjanje in brisanje skrbniškega (admin) gesla.

System Password (Sistemsko geslo)

 **OPOMBA:** Preden lahko nastavite geslo sistema ali trdega diska, morate nastaviti skrbniško geslo.


 **OPOMBA:** Uspešna sprememba gesla nastopi takoj.

 **OPOMBA:** Izbris skrbniškega gesla samodejno izbriše tudi geslo sistema in geslo trdega diska.

 **OPOMBA:** Uspešna sprememba gesla nastopi takoj.

Privzeta nastavitve: **Not set (Ni nastavljeno)**


Omogoča nastavljanje, spreminjanje in brisanje sistemskega gesla.

 **OPOMBA:** Uspešna sprememba gesla nastopi takoj.

Privzeta nastavitve: **Not set (Ni nastavljeno)**

Internal HDD-0 Password (Geslo notranjega trdega diska 0)

Omogoča, da nastavite ali spremenite notranji pogon trdega diska sistema.

 **OPOMBA:** Uspešna sprememba gesla nastopi takoj.

Privzeta nastavitve: **Not set (Ni nastavljeno)**


Password Bypass (Obhod gesla)

Omogoča omogočiti ali onemogočiti dovoljenje za obhod gesla za sistem in notranji trdi disk, če sta nastavljena.

Možnosti so:

- Disabled (Onemogočena)
- Reboot bypass (Obhod pri ponovnem zagonu)

Privzeta nastavitve: **Disabled (Onemogočeno)**

Možnost	Opis
Password Change (Sprememba gesla)	<p>Omogoča omogočiti dovoljenje za onemogočenje gesel sistema in trdega diska, ko je nastavljeno skrbniško geslo.</p> <p>Privzeta nastavitvev: Allow Non-Admin Password Changes (Omogoči neskrbniško spremembo gesla) je izbrana</p>
Strong Password (Močno geslo)	<p>Omogoča vsiliti možnost, da vedno nastavite močna gesla.</p> <p>Privzeta nastavitvev: Disabled (Onemogočeno)</p>
OROM Keyboard Access (Dostop prek tipkovnice OROM)	<p>Omogoča nastaviti možnost za vstop v konfiguracijo Option ROM z bližnjičnimi tipkami med zagonom. Možnosti so:</p> <ul style="list-style-type: none"> • Enable (Omogoči) • One Time Enable (Omogoči enkrat) • Disable (Onemogoči)
TPM Security (TPM zaščita)	<p>Privzeta nastavitvev: Enable (Omogoči)</p> <p>Omogoča omogočiti zaupanja vreden modul za platforme (TPM) med preizkusom POST.</p> <p>Privzeta nastavitvev: Disabled (Onemogočeno)</p>
Computrace	<p>Omogoča aktivirati ali onemogočiti opcijsko programsko opremo Computrace. Možnosti so:</p> <ul style="list-style-type: none"> • Deactivate (Deaktiviraj) • Disable (Onemogoči) • Activate (Aktiviraj)
	<p> OPOMBA: Možnosti Aktiviraj in Onemogoči bosta za stalno aktivirali ali onemogočili funkcijo in nobena nadaljnja sprememba ne bo dovoljena.</p>
	<p>Privzeta nastavitvev: Deactivate (Deaktiviraj)</p>

Možnost	Opis
CPU XD Support (Podpora CPU XD)	Omogoča omogočiti način procesorja Execute Disable. Privzeta nastavitvev: Enabled (Omogočeno)
Non-Admin Setup Changes (Spremembe neskrbniških nastavitvev)	Omogoča, da ugotovite, ali so spremembe nastavitvenih možnosti dovoljene, če je nastavljen skrbniško geslo. Če je onemogočeno, so nastavitvene možnosti zaklenjene s skrbniškim geslom. Privzeta nastavitvev: Disabled (Onemogočeno)
Password Configuration (Nastavitve gesla)	Omogoča določiti najmanjšo in največjo dolžino skrbniškega gesla.
Admin Setup Lockout (Zaklep skrbniške namestitve)	Omogoča, da uporabnikom preprečite vstop v nastavitve, če je nastavljen skrbniško geslo. Privzeta nastavitvev: Disabled (Onemogočeno)

Performance (Delovanje)

Naslednja tabela opisuje možnosti menija za meni **Delovanje**.

Možnost	Opis
Multi Core Support (Večjedrna podpora)	Omogoča omogočiti ali onemogočiti večjedrno podporo za procesor. Možnosti so: <ul style="list-style-type: none"> • All (Vse) • 1 • 2 Privzeta nastavitvev: All (Vse)
Intel SpeedStep	Omogoča omogočiti ali onemogočiti funkcijo Intel SpeedStep. Privzeta nastavitvev: Enabled (Omogočeno)
C States Control (Nadzor stanj C)	Omogoča omogočiti ali onemogočiti dodatna stanja mirovanja procesorja.

Možnost	Opis
	Privzeta nastavitvev: možnosti C stanja, C3, C6, izboljšana C-stanja in C7 so omogočene.
Limit CPUID (Omejena vrednost CPUID)	Omogoča, da omejite največjo vrednost, ki jo standardna funkcija procesorja CPUID podpira. Privzeta nastavitvev: Enable CPUID Limit (Omogoči CPUID mejo)
Intel TurboBoost	Omogoča, da omogočite ali onemogočite način procesorja TurboBoost. Privzeta nastavitvev: Enabled (Omogočeno)
HyperThread Control (Nadzor večnitenja)	Omogoča omogočiti ali onemogočiti funkcijo večnitenja v procesorju. Privzeta nastavitvev: Enabled (Omogočeno)

Upravljanje porabe

Naslednja tabela opisuje možnosti menija za meni **Power Management (Upravljanje napajanja)**.

Možnost	Opis
AC Behavior (Vedenje napajanja AC)	Omogoča, da omogočite ali onemogočite samodejni vklop računalnika ob priklopu napajalnika. Privzeta nastavitvev: Disabled (Onemogočeno)
Auto On Time (Samodejen vklop)	Omogoča, da nastavite čas, ob katerem se mora računalnik samodejno vklopiti. Možnosti so: <ul style="list-style-type: none"> • Disabled (Onemogočena) • Every Day (Vsak dan) • Weekdays (Ob delovnikih) Privzeta nastavitvev: Disabled (Onemogočeno)
USB Wake Support (Podpora za prebujanje prek USB)	Omogoča omogočiti bujenje sistema iz stanja mirovanja z USB napravami.

Privzeta nastavitve: **Disabled (Onemogočeno)**



OPOMBA: Ta funkcija deluje samo takrat, ko je napajalnik AC priključen. Če je napajalnik AC v stanju pripravljenosti odstranjen, bo sistem ukinitil napajanje vseh vrat USB, da bi varčeval z energijo baterije.

Wireless Radio Control (Nadzor brezžičnega in žičnega omrežja)

Omogoča, da omogočite ali onemogočite funkcijo, ki samodejno preklopi iz ožičenega ali brezžičnega omrežja, ne glede na fizično povezavo.

Privzeta nastavitve: izbrani sta možnosti **Control WLAN radio (Nadzor WLAN radia)** in **Control WWAN radio (Nadzor WWAN radia)**.

Wake on LAN/WLAN (Prebujanje prek omrežja LAN/WLAN)

To polje omogoča zagon računalnika, če je ta izklopljen, ko to sproži poseben signal LAN ali iz stanja hibernacije, ko to sproži poseben signal brezžičnega LAN-a. Ta nastavitev ne vpliva na prebujanje iz načina pripravljenosti in mora biti v operacijskem sistemu omogočeno. Ta funkcija deluje samo, ko je računalnik povezan z izmeničnim napajanjem.

- Disabled (Onemogočeno) - ne dovoljuje sistemu, da vklopi računalnik s posebnimi signali LAN, ko prejme signal za prebujanje iz omrežja LAN ali brezžičnega omrežja LAN.
- LAN Only (Samo LAN) - dovoljuje vklop sistema s posebnimi signali LAN.
- WLAN Only (Samo WLAN) - dovoljuje vklop sistema s posebnimi signali WLAN.
- LAN ali WLAN - dovoljuje vklop sistema s posebnimi signali LAN ali brezžični LAN.

Privzeta nastavitve: **Disabled (Onemogočeno)**

Možnost	Opis
ExpressCharge (Hitro polnjenje)	<p>Omogoča omogočiti ali onemogočiti funkcijo za hitro polnjenje ExpressCharge. Možnosti so:</p> <ul style="list-style-type: none"> • Standard (Standardno) • ExpressCharge (Hitro polnjenje) <p>Privzeta nastavitvev: ExpressCharge (Hitro polnjenje)</p>

POST Behavior (Vedenje stanja POST)

Naslednja tabela opisuje možnosti menija za meni **POST Behavior (Vedenje stanja POST)**.

Možnost	Opis
Adapter Warnings (Opozorila za napajalnik)	<p>Omogoča, da omogočite ali onemogočite opozorilna sporočila sistemskih nastavitvev (BIOS), ko uporabljate določene napajalnike.</p> <p>Privzeta nastavitvev: Enable Adapter Warnings (Omogoči opozorila napajalnika)</p>
Keypad (Embedded) (Tipkovnica (Vgrajena))	<p>Omogoča, da izberete eno ali dve metodi za vklop numerične tipkovnice, ki je vgrajena v notranjo tipkovnico.</p> <ul style="list-style-type: none"> • Fn Key Only (Samo tipka Fn) • By Num Lk (S tipko Num Lk) <p>Privzeta nastavitvev: Fn Key Only (Samo tipka Fn)</p>
Mouse/Touchpad (Miška/Sledilna ploščica)	<p>Omogoča določiti, kako sistem ravna z vnosi miške in sledilne ploščice. Možnosti so:</p> <ul style="list-style-type: none"> • Serial Mouse (Serijska miška) • PS2 Mouse (Miška PS2) • Touchpad/PS-2 Mouse (Sledilna ploščica/miška PS-2) <p>Privzeta nastavitvev: Touchpad/PS-2 Mouse (Sledilna ploščica/miška PS-2).</p>

Možnost	Opis
Numlock Enable (Omogočen zaklep številskih tipk)	Omogoča vključiti možnost zaklepa številskih tipk, ko se računalnik zaganja. Privzeta nastavitvev: Enable Numlock (Omogoči zaklep številskih tipk)
Fn Key Emulation (Emulacija tipke Fn)	Omogoča nastaviti možnost uporabe tipke <Scroll Lock> za simulacijo funkcije tipke <Fn>. Privzeta nastavitvev: Enable Fn Key Emulation (Omogoči emulacijo tipke Fn)
POST Hotkeys (Bližnjične tipke POST)	Omogoča, da vklopite prikaz sporočila ob vpisu glede kombinacije tipk za dostop do menija sistemskih nastavitvev. Privzeta nastavitvev: Enable F12 Boot Option Menu (Omogoči meni F12 pri zagonu)
Fastboot (Hitri zagon)	Omogoča, da nastavite možnost pospešenega zagona. Možnosti so: <ul style="list-style-type: none"> • Minimal (Minimalno) • Thorough (Temeljito) • Auto (Samodejna) Privzeta nastavitvev: Thorough (Temeljito)

Podpora za virtualizacijo

Naslednja tabela opisuje možnosti menija za meni **Virtualization Support (Podpora virtualizacije)**.

Možnost	Opis
Virtualization (Virtualizacija)	Omogoča vklop ali izklop tehnologije Intel Virtualization. Privzeta nastavitvev: Enable Intel Virtualization Technology (Omogoči tehnologijo Intel Virtualization)
VT for Direct I/O (VT za direkten V/I)	Omogoča omogočiti ali onemogočiti tehnologijo za virtualizacijo za neposredni V/I. Privzeta nastavitvev: Disabled (Onemogočeno)

Možnost	Opis
Trusted Execution (Zanesljiva izvedba)	<p>Ta možnost določa, ali lahko Measured Virtual Machine Monitor (MVMM) uporablja zmogljivosti dodatnih strojnih oprem, ki jih ponuja tehnologija zaupanja vrednega izvajanja Intel. Za uporabo te funkcije mora biti tehnologija za virtualizacijo (TPM Virtualization Technology) in tehnologija za virtualizacijo za neposredni V/I omogočena.</p> <p>Privzeta nastavitvev: Disabled (Onemogočeno)</p>


Brezžično omrežje

Naslednja tabela opisuje možnosti menija za meni **Brezžično**.

Možnost	Opis
Wireless Switch (Stikalo za brezžično povezavo)	<p>Omogoča, da nastavite brezžične naprave, ki jih lahko nadzorujete s stikalom z brezžično povezavo. Možnosti so:</p> <ul style="list-style-type: none"> • WWAN • WLAB • Bluetooth <p>Privzeta nastavitvev: izbrane so vse možnosti.</p>
Wireless Device Enable (Omogoči brezžične naprave)	<p>Omogoča vključitev ali izključitev brezžičnih naprav:</p> <p>Privzeta nastavitvev: izbrane so vse možnosti.</p>

Vzdrževanje

Možnost	Opis
Service Tag (Servisna oznaka)	Prikaže servisno oznako za vaš računalnik.





Možnost	Opis
	 OPOMBA: Če servisna oznaka za ta sistem ni bila nastavljena, bo računalnik samodejno odprl ta zaslon, ko bo uporabnik vstopil v sistemske nastavitve. Prejeli boste poziv za vnos servisne oznake.
Asset Tag (Oznaka sredstva)	Prikazuje oznako sredstva.

Prijave v sistem

Naslednja tabela opisuje možnosti menija za meni **System Logs (Prijave v sistem)**.

Možnost	Opis
BIOS Events (BIOS dogodki)	To polje vam omogoča ogled in čiščenje dogodkov preizkusa POST sistemskih nastavitev (BIOS).
DellDiag Events (Dogodki DellDiag)	To polje vam omogoča pregled in brisanje dogodkov DellDiag.
Thermal events (Termalni dogodki)	To polje vam omogoča pregled in brisanje termalnih dogodkov.
Power Events (Dogodki napajanja)	To polje vam omogoča pregled in brisanje dogodkov napajanja.

Lučke stanja za napravo

-  Sveti, ko je računalnik vklopljen in utripa, ko je računalnik v načinu upravljanja porabe.
-  Zasveti, ko računalnik bere ali zapisuje podatke.
-  Sveti ali utripa in s tem opozarja na stanje polnjenja baterije.
-  Zasveti, ko je omogočeno brezžično omrežje.

Lučke stanja baterije

Če je računalnik priključen na električno vtičnico, lučka baterije deluje na naslednje načine:

- **Oranžna in modra lučka izmenično utripata** – v prenosnik je priključen nepreverjen ali nepodprt napajalnik, ki ni Dellov.
- **Oranžna lučka utripa, modra lučka pa sveti** – začasna napaka baterije, omrežni napajalnik je priključen.
- **Oranžna lučka neprekinjeno utripa** – usodna okvara baterije, omrežni napajalnik je priključen.
- **Lučka ne sveti** — baterija je napolnjena, omrežni napajalnik je priključen.
- **Modra lučka sveti** – baterija je v načinu polnjenja, omrežni napajalnik je priključen.

Diagnostika

- *Lučke stanja za napravo*
- *Lučke stanja baterije*
- *Kode lučk LED za napake*

Lučke stanja za napravo



Sveti, ko je računalnik vklopljen in utripa, ko je računalnik v načinu upravljanja porabe.



Zasveti, ko računalnik bere ali zapisuje podatke.



Sveti ali utripa in s tem opozarja na stanje polnjenja baterije.



Zasveti, ko je omogočeno brezžično omrežje.



Zasveti, ko je omogočena kartica z brezžično tehnologijo Bluetooth. Če želite izklopiti samo funkcijo brezžične tehnologije Bluetooth, z desno miškino tipko kliknite ikono v sistemski vrstici in izberite Disable Bluetooth Radio (Onemogoči Bluetooth radio).

Lučke stanja baterije

Če je računalnik priključen na električno vtičnico, lučka baterije deluje na naslednje načine:

- **Oranžna in modra lučka izmenično utripata** – v prenosnik je priključen nepreverjen ali nepodprt napajalnik, ki ni Dellov.
- **Oranžna lučka utripa, modra lučka pa sveti** – začasna napaka baterije, omrežni napajalnik je priključen.
- **Oranžna lučka neprekinjeno utripa** – usodna okvara baterije, omrežni napajalnik je priključen.
- **Lučka ne sveti** — baterija je napolnjena, omrežni napajalnik je priključen.
- **Modra lučka sveti** – baterija je v načinu polnjenja, omrežni napajalnik je priključen.

Kode lučk LED za napake

Naslednja tabela prikazuje možne kode lučk (LED), ki so lahko prikazane, kadar računalnik ne more izvesti samopreizkusa ob vklopu (POST).

Diagnostične lučke LED**Opis napake**

Lučka LED za trdi disk/ shranjevan je	Lučka LED za baterijo	Lučka LED za brežžično povezavo	
			
Utripa	Sveti	Sveti	Mikrokrmilnik predaja krmiljenje sistema procesorju. Ta koda ne izgine, če ni zaznanega procesorja.
Sveti	Utripa	Sveti	Pomnilnik je naletel na napako.
Utripa	Utripa	Utripa	Komponenta sistemske plošče je okvarjena.
Utripa	Utripa	Sveti	Video kartica sistemu preprečuje zaključiti samopreizkus (POST).
Utripa	Utripa	Izključeno	Tipkovnica sistemu preprečuje zaključiti samopreizkus (POST).
Utripa	Izključeno	Utripa	USB krmilnik je med zagonom naletel na težavo.
Sveti	Utripa	Utripa	SODIMM-i niso nameščeni.
Utripa	Sveti	Utripa	Zaslon LCD je med zagonom naletel na težavo.
Izključeno	Utripa	Utripa	Modem sistemu preprečuje zaključiti samopreizkus (POST).

Vzpostavljanje stika z družbo Dell³⁹

Vzpostavljanje stika z družbo Dell

Vzpostavitev stika z družbo Dell za prodajo, tehnično podporo ali podporo uporabnikom

1. Obiščite spletno stran support.dell.com.
2. Potrdite državo ali regijo v spustnem meniju **Choose A Country/Region** (Izberi državo/regijo) na dnu strani.
3. Kliknite **Contact Us** (stopite v stik z nami) na levem delu strani.
4. Izberite ustrezno storitev ali povezavo do zelene podpore.
5. Izberite način za vzpostavitev stika z družbo Dell, ki vam ustreza.

